



**Strategia
Zintegrowanych Inwestycji Terytorialnych
(Plan Działania ZIT)
na lata 2021-2027 na terenie
Gorlickiego Obszaru Funkcjonalnego**

Skład Partnerstwa

1. Miasto Gorlice
2. Gmina Gorlice
3. Gmina Sękowa

Skład Rady ZIT

1. Katarzyna Bugno
2. Aleksandra Gołąb
2. Stanisław Gurba
4. Zofia Rowińska

Skład Grupy Roboczej

- | | |
|-----------------------------|--|
| 1. Magdalena Czech | przedstawicielka gminy Gorlice -
Koordynator GR |
| 2. Jolanta Hajduk - | przedstawicielka miasta Gorlice |
| 3. Jacek Pięta - | przedstawiciel gminy Gorlice |
| 4. Edyta Zielińska - | przedstawicielka gminy Gorlice |

Spis treści

2. Wstęp	4
2.1 Wykaz skrótów	4
2.2 Wprowadzenie	5
3. Synteza diagnozy, analiza uwarunkowań i powiązań strategicznych	6
3.1 Charakterystyka Partnerstwa	6
3.2 Miejski Obszar Funkcjonalny Gorlic w ujęciu regionalnym – obszary strategicznej interwencji	6
3.3 Analiza problemów, potrzeb i potencjałów rozwojowych	8
3.4 Analiza SWOT	17
3.5 Analiza problemów, potrzeb i potencjałów rozwojowych, w tym wzajemnych powiązań gospodarczych, społecznych i środowiskowych – wyzwania rozwojowe	18
4. Wizja i cele Partnerstwa	20
4.1 Misja, wizja	20
4.2 Cele Partnerstwa	20
4.3 Wskaźniki realizacji Strategii ZIT	23
5. Projekty zintegrowane	24
6. Źródła finansowania	47
7. Wdrażanie - warunki i procedury obowiązujące w realizacji Strategii	48
7.1 Podstawy prawne Strategii	48
7.2 Tworzenie Partnerstwa	48
7.3 Schemat organizacyjny	49
7.4 Monitoring i ewaluacja	50
8. Opis procesu zaangażowania partnerów społeczno-gospodarczych (partycypacja społeczna)	51
9. Spis tabel i rysunków	53

2. Wstęp

2.1 Wykaz skrótów

CP Cele Polityki wskazane w art. 5 Rozporządzenia Parlamentu Europejskiego i Rady (UE) 2021/1060 z dnia 24 czerwca 2021 r.

EFRR Europejski Fundusz Rozwoju Regionalnego

EFS+ Europejski Fundusz Społeczny Plus

FEM Program Fundusze Europejskie dla Małopolski 2021-2027

FS Fundusz Spójności

JST Jednostka(i) samorządu terytorialnego

KSRR 2030 Krajowa Strategia Rozwoju Regionalnego 2030

MFiPR Ministerstwo Funduszy i Polityki Regionalnej

MOF Gorlice Miejski obszar funkcjonalny Gorlic

OSI Obszar strategicznej interwencji

Partnerstwo Miejski Obszar Funkcjonalny Gorlic

rozporządzenia EFRR i Funduszu Spójności Rozporządzenie Parlamentu Europejskiego i Rady (UE) 2021/1058 z dnia 24 czerwca 2021 r. w sprawie Europejskiego Funduszu Rozwoju Regionalnego i Funduszu Spójności

rozporządzenie ogólne Rozporządzenie Parlamentu Europejskiego i Rady (UE) 2021/1060 z dnia 24 czerwca 2021 r. ustanawiające wspólne przepisy dotyczące Europejskiego Funduszu Rozwoju Regionalnego, Europejskiego Funduszu Społecznego Plus, Funduszu Spójności, Funduszu na rzecz Sprawiedliwej Transformacji i Europejskiego Funduszu Morskiego, Rybackiego i Akwakultury, a także przepisy finansowe na potrzeby tych funduszy oraz na potrzeby Funduszu Azylu, Migracji i Integracji, Funduszu Bezpieczeństwa Wewnętrznego i Instrumentu Wsparcia Finansowego na rzecz Zarządzania Granicami i Polityki Wizowej

SRWM Strategia Rozwoju Województwa Małopolska 2030 r

Strategia Strategia ZIT Miejskiego Obszaru Funkcjonalnego Gorlice

UP Umowa Partnerstwa dla realizacji polityki spójności 2021-2027 w Polsce ustawa wdrożeniowa - ustawa z dnia 28 kwietnia 2022 r. o zasadach realizacji zadań finansowanych ze środków europejskich w perspektywie finansowej 2021–2027

u.s.g. Ustawa z dnia 8 marca 1990 r. o samorządzie gminnym

ZIT Zintegrowane Inwestycje Terytorialne, instrument rozwoju terytorialnego, o którym mowa w art. 28–30 rozporządzenia ogólnego oraz w art. 9 i art. 11 rozporządzenia EFRR i Funduszu Spójności

2.2 Wprowadzenie

Niniejsza strategia jest dokumentem, o którym mowa w art. 29 rozporządzenia ogólnego, zwanym dalej „strategią ZIT” Partnerstwa Gorlicki Obszar Funkcjonalny, które tworzą: Miasto Gorlice, Gmina Gorlice oraz Gmina Sękowa. Strategia stanowi odpowiedź na problemy i potrzeby rozwojowe wskazane w przeprowadzonej diagnozie społeczno-gospodarczo-przestrzennej miejskiego obszaru funkcjonalnego Gorlice, który tworzą gminy partnerskie. Strategia pełni także funkcję dokumentu z zakresu planowania transportu miejskiego.

Zintegrowane Inwestycje Terytorialne są instrumentem rozwoju terytorialnego, o którym mowa w art. 28-30 rozporządzenia ogólnego oraz w art. 9 i art. 11 rozporządzenia EFRR i Funduszu Spójności.

Istotą ZIT w perspektywie na lata 2021-2027 jest realizacja projektów zintegrowanych, odpowiadających w sposób kompleksowy na potrzeby i problemy miast i obszarów powiązanych z nimi funkcjonalnie oraz zwiększanie wpływu miejskich obszarów funkcjonalnych na kształt i sposób realizacji działań, wspieranych na ich obszarze w ramach polityki spójności, które przyczynią się do rozwiązywania bądź zaspokajania potrzeb obszaru objętego ZIT.

Strategia i jej proces przygotowywania zgodne są z ustawą z dnia 28 kwietnia 2022 r. o zasadach realizacji zadań finansowanych ze środków europejskich w perspektywie finansowej 2021-2027.

Zasięg geograficzny oraz możliwość realizacji ZIT na terenie Gorlickiego Obszaru Funkcjonalnego wynikają bezpośrednio z zapisów dokumentu Fundusze Europejskie dla Małopolski na lata 2021-2027.

Strategia zawiera m.in. syntezę diagnozy, cele, do których partnerstwo dąży oraz odpowiadające im kierunki działań, wskaźniki, listę projektów wraz z informacją o źródłach finansowania oraz opis systemu wdrażania strategii.

Wskazane w dokumencie projekty mają charakter zintegrowany w oparciu o założenia Ministerstwa Funduszy i Polityki Regionalnej przedstawione w dokumencie pn. „Zasady realizacji instrumentów terytorialnych w Polsce w perspektywie 2021 -2027”.

Projekt Strategii ZIT Partnerstwa Miejskiego Obszaru Funkcjonalnego Gorlice przygotowany został przez grupę roboczą w skład której weszli przedstawiciele Partnerów oraz zespół ekspertów Związku Miast Polskich w ramach projektu Centrum Wsparcia Doradczego Plus, zainicjowanego przez Ministerstwo Funduszy i Polityki Regionalnej. W prace nad dokumentem zaangażowani zostali przedstawiciele samorządów tworzących partnerstwo (Rada Programowa ZIT oraz Grupa Robocza) oraz partnerzy społeczno-gospodarczy. Ostateczny kształt strategii został zatwierdzony przez Radę Programową ZIT Miejskiego Obszaru Funkcjonalnego Gorlic.

3. Synteza diagnozy, analiza uwarunkowań i powiązań strategicznych

3.1 Charakterystyka Partnerstwa

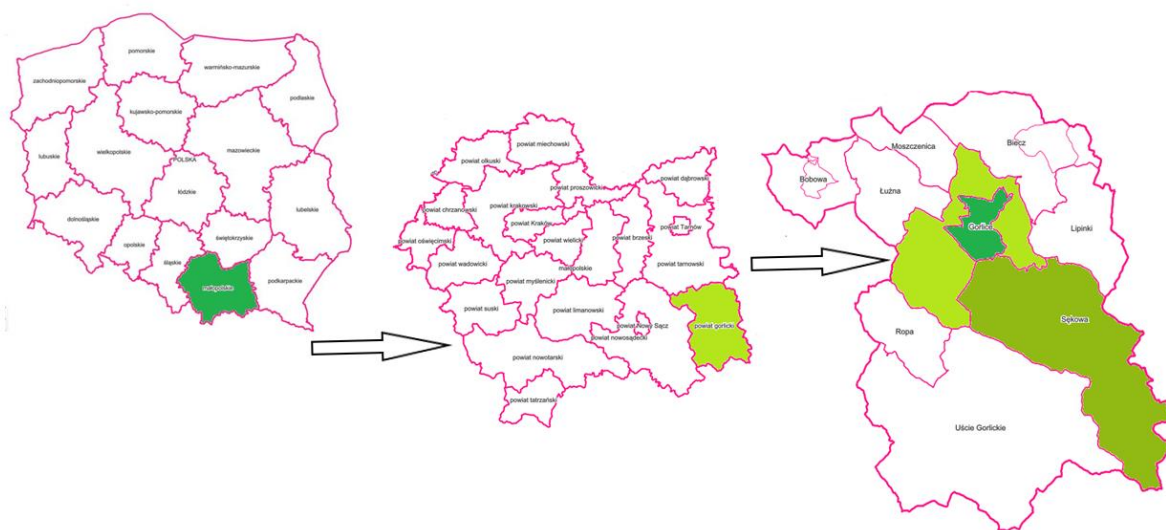
Miejski Obszar Funkcjonalny Gorlic, położony jest w południowo-wschodniej części województwa małopolskiego, w powiecie gorlickim. Partnerstwo tworzą Miasto Gorlice, Gmina Gorlice oraz Gmina Sękowa.

MOF Gorlice położony jest w prowincji Karpaty i Podkarpacie, podprowincji Zewnętrzne Karpaty Zachodnie, makroregionu Pogórze Środkowobeskidzkie - w obrębie mezoregionów Pogórze Ciężkowickie i Obniżenie Gorlickie.

Obszar MOF Gorlice obejmuje obszar wynoszący 32 120 ha, co stanowi 33,25 % obszaru powiatu gorlickiego i jest zamieszkiwany przez 47 975 osób. Na obszarze MOF znajduje się 1 miasto- Gorlice, które jest ośrodkiem rdzeniowym MOF. Pozostali Partnerzy to gminy o charakterze wiejskim, na których funkcjonuje łącznie 21 sołectw.

Tereny leśne (16 467,28 ha) stanowią 51,27% obszaru. Największy udział lasów w powierzchni ogólnej (68%) występuje w Gminie Sękowa.

Ryc. 1 Położenie MOF Gorlice na tle Polski, województwa małopolskiego oraz powiatu gorlickiego



Źródło: opracowanie własne na podstawie danych państwowego rejestru granic i powierzchni jednostek podziałów terytorialnych kraju – PRG.

3.2 Miejski Obszar Funkcjonalny Gorlic w ujęciu regionalnym – obszary strategicznej interwencji

Zgodnie z zapisami „Krajowej Strategii Rozwoju Regionalnego 2030”, obszar strategicznej interwencji definiowany jest jako „wskazany w strategii rozwoju obszar o zidentyfikowanych lub potencjalnych powiązaniach funkcjonalnych lub o szczególnych warunkach społecznych, gospodarczych lub przestrzennych, decydujących o występowaniu barier rozwoju lub trwałych,

możliwych do aktywowania, potencjałów rozwojowych, do którego kierowana jest interwencja publiczna łącząca inwestycje finansowane z różnych źródeł, w tym w szczególności gospodarcze, infrastrukturalne i w zasoby ludzkie, lub rozwiązania regulacyjne¹.

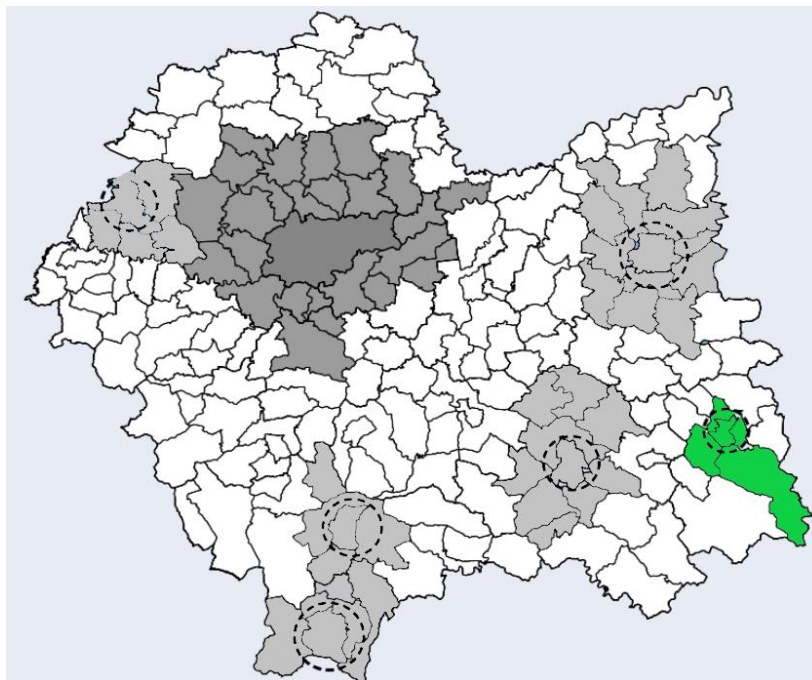
Krajowa Strategia Rozwoju Regionalnego 2030 (KSRR 2030) zdefiniowała dwa typy terytoriów stanowiących obszary strategicznej interwencji państwa:

- 1) miasta średnie tracące funkcje społeczno-gospodarcze,
- 2) obszary zagrożone trwałą marginalizacją.

Na obszarze województwa małopolskiego zdiagnozowano 6 miast tracących funkcje społeczno-gospodarcze, wśród których jako miasto kryzysowe zakwalifikowano także miasto Gorlice.

„Strategia Rozwoju Województwa Małopolska 2030”, określiła Miejskie Obszary Funkcjonalne, dla których kierowane będzie wsparcie współpracy partnerskiej na rzecz zaspokajania wspólnych potrzeb. W wyniku przeprowadzonej, na rzecz delimitacji miejskich obszarów funkcjonalnych w województwie małopolskim, analizy wskaźników funkcjonalnych, społeczno-gospodarczych i morfologicznych określono Miejski Obszar Funkcjonalny Gorlic.

Ryc. 2 Delimitacja miejskich obszarów funkcjonalnych w Małopolsce



Źródło: opracowanie własne na podstawie Strategia Rozwoju Województwa „Małopolska 2030”

Samorządy Miasta Gorlice, Gminy Gorlice oraz Gminy Sękowa dostrzegając wzajemne powiązania, korzyści płynące z zawiązania ściślejszej współpracy oraz zapisaną na poziomie „Strategii Rozwoju Województwa Małopolska 2030” możliwość wdrażania instrumentu

¹ Strategia Rozwoju Województwa „Małopolska 2030”, str.70

Zintegrowanych Inwestycji Terytorialnych, w dniu 12 października 2021 roku założyły Stowarzyszenie Gorlicki Obszar Funkcjonalny.

Wdrażanie instrumentu Zintegrowanych Inwestycji Terytorialnych pozwoli wzmocnić powiązania pomiędzy samorządami, umożliwi czerpanie korzyści z rozwoju miasta Gorlice poprzez zapewnienie dostępu do rynku pracy, edukacji, usług publicznych, rozwoju infrastruktury przy jednoczesnym ograniczaniu negatywnego wpływu na środowisko naturalne.

3.3 Analiza problemów, potrzeb i potencjałów rozwojowych

Poniżej scharakteryzowano kluczowe wnioski i wyzwania płynące z analiz, które przełożyły się na kształt celów szczegółowych i kierunków działania. Wnioski z diagnozy oraz wyzwania wynikające z analizy zgromadzonych danych, posłużyły wyłonieniu tych obszarów, w których Gminy stowarzyszone w Gorlickim Obszarze Funkcjonalnym widzą potencjał do współpracy.

Informacje przedstawione zostały w trzech wymiarach: społecznym, gospodarczym i przestrzennym.

WYMIAR SPOŁECZNY

Obszar MOF Gorlice charakteryzują negatywne trendy demograficzne. W roku 2021 obszar zamieszkiwało 47 975 osób. Analiza danych statystycznych, jak i prognoz demograficznych, dla obszaru MOF Gorlice jednoznacznie wskazuje, iż jest to region depopulacyjny. W latach 2017-2021 liczba mieszkańców obszaru MOF zmniejszyła się o ok. 3,95%. Największy spadek liczby mieszkańców odnotowano w mieście Gorlice. Tempo depopulacji MOF Gorlice jest wyższe od średniego tempa spadku liczby ludności w kraju o ok. 1,37%.

Wskaźniki przyrostu naturalnego, salda migracji, struktury wiekowej mieszkańców, współczynnik obciążenia demograficznego, przyjmują wartości, które potwierdzają depopulację obszaru Partnerstwa. Konsekwencją negatywnych trendów jest prognozowane na rok 2030 wystąpienie zjawiska starości demograficznej.

Wzrost obciążenia demograficznego mieszkańców obszaru Partnerstwa, w dłuższej perspektywie skutkował będzie niedoborem siły roboczej, spadkiem poziomu dochodów samorządów wzrostem kosztów utrzymania infrastruktury jak i świadczenia usług publicznych.

Saldo migracji wewnętrznych na obszarze MOF Gorlice w okresie 2017-2021 wskazuje na rozwijający się proces suburbanizacji. Mieszkańcy miasta rdzennego wyprowadzają się na położone przy granicy miasta tereny wiejskie co z kolei przekłada się na rosnące potrzeby inwestycyjne w zakresie komunikacji, infrastruktury technicznej czy dostępu do edukacji w gminach partnerskich.

Obszar Partnerstwa charakteryzują zróżnicowane zasoby mieszkaniowe – miasto Gorlice koncertuje przede wszystkim zabudowę wielorodzinną, gmina Gorlice i Sękowa zabudowę jednorodziną. Największy wzrost liczby budynków mieszkalnych odnotowuje Gmina Gorlice.

Przeciętna powierzchnia użytkowa mieszkania na 1 osobę na obszarze MOF Gorlice niższa jest od wartości dla kraju czy województwa. Niekorzystne wartości osiąga także wskaźnik przeciętnej liczby osób na 1 mieszkanie.

64,4% ludności obszaru MOF Gorlice korzysta z sieci wodociągowej, co stanowi wartość niższą od wskaźnika dla województwa małopolskiego. Wyższe wartości osiąga natomiast wskaźnik zaopatrzenia w sieć kanalizacyjną - 74,2%, podczas gdy dla małopolski wartość ta wynosi 51,2%. Najwyższy odsetek budynków podłączonych do sieci technicznej odnotowuje miasto Gorlice a najniższy gmina Sękowa. Niski poziom wyposażenia w sieć wodociągową i kanalizacyjną wynika z rozporoszonej zabudowy charakterystycznej dla obszarów wiejskich, generującej dodatkowo wysokie koszty budowy infrastruktury technicznej.

Usługi edukacyjne na obszarze Partnerstwa realizowane są przede wszystkim na poziomie wczesnoszkolnym oraz podstawowym. Liczba miejsc w przedszkolach osiąga wartości wyższe w stosunku do średniej w kraju czy województwie, wysokie wartości osiąga także współczynnik skolaryzacji - 90% i na przestrzeni lat utrzymuje się na względnie stałym poziomie.

Edukacja przedszkolna na obszarze MOF Gorlice realizowana jest przez 26 placówek, w tym 17 prowadzonych przez samorządy gminne. Największa liczba przedszkoli przypada na gminę Gorlice – 9 placówek, w Gminie Sękowa funkcjonują 2 placówki, w Mieście Gorlice - 6.

Tylko 4 budynki dostosowane są w pełni do potrzeb osób z niepełnosprawnościami, a 1 placówka posiada dostosowany plac zabaw.

Liczba miejsc w przedszkolach na 1 000 dzieci w grupie w wiekowej 3-6 lat, na koniec 2018 roku wyższa była od wartości dla powiatu gorlickiego czy województwa małopolskiego, wartości wyższe osiąga także wartość odsetka dzieci objętych wychowaniem przedszkolnym w stosunku do liczby dzieci w wieku 3-6 lat.

Na przestrzeni lat 2017-2021, w każdej z gmin obszaru Partnerstwa odnotowano wzrost wskaźnika liczby dzieci w przedszkolach (bez przedszkoli specjalnych) do liczby dzieci w wieku 3-6 lat (%). Największy wzrost odnotowała Gmina Sękowa 12,3%. Gmina Gorlice oraz Miasto Gorlice odnotowały wzrost odpowiednio o 6,14%, 8,24%.

Obszar powiatu gorlickiego charakteryzuje rosnąca liczba osób niepełnosprawnych, w tym osób w wieku przedprodukcyjnym. W roku 2021 liczba niepełnosprawnych w wieku przedprodukcyjnym wynosiła 986 i była wyższa od danych z roku 2011 o 410.

Na przestrzeni lat 2015-2019 liczba rocznie wydawanych orzeczeń o stopniu niepełnosprawności osób w wieku do 16 roku życia oscylowała wokół 300 (w roku 2015-310 orzeczeń, w roku 2019-295 orzeczeń). Jak wynika z danych Powiatowego Zespołu ds. Orzeczeń o Niepełnosprawności średnio jedna na osiem osób niepełnosprawnych nie przekroczyła 16 roku życia.

W 2022 r. do Powiatowego Zespołu ds. Orzekania o Niepełnosprawności wpłynęło 2 756 wniosków o przebadanie i wydanie orzeczenia o niepełnosprawności i stopniu niepełnosprawności, w tym: 341 wniosków dzieci w wieku poniżej 16 roku życia.

Udział uczniów (w tym dzieci objętych wychowaniem przedszkolnym) posiadających orzeczenie o potrzebie kształcenia specjalnego w liczbie uczniów szkół/przedszkoli ogółem na przestrzeni lat 2017-2022 wzrósł z poziomu 1,6 do poziomu 2,5

Stały wzrost liczby dzieci uczęszczających do przedszkoli położonych na obszarze Partnerstwa, w zestawieniu z danymi dotyczącymi liczby osób niepełnosprawnych, w powoduje konieczność podejmowania działań mających na celu podniesienie poziomu dostępności infrastruktury przedszkolnej oraz oferty edukacyjnej.

Poziom nauki w szkołach podstawowych odzwierciedlają wyniki egzaminu ósmoklasisty, które dla obszaru MOF Gorlice zazwyczaj wyższe są od średniej dla powiatu gorlickiego i jednocześnie niższe od wyniku dla województwa małopolskiego. Średni wynik egzaminów z języka angielskiego w szkołach obszaru Partnerstwa niższy jest o 7 punktów procentowych od wyniku dla województwa małopolskiego. Wyniki z egzaminu z matematyki niższe są o 4 punkty procentowe. Najmniejszą różnicę odnotowują wyniki egzaminu z języka polskiego – 2 punkty procentowe.

Miasto Gorlice stanowi najważniejszy ośrodek edukacji ponadpodstawowej zarówno dla gmin tworzących obszar MOF, jak i całego powiatu gorlickiego - w mieście tym skupionych jest 70% placówek kształcenia ogólnego.

Z uwagi na brak placówek kształcenia wyższego, obszar narażony jest na odpływ ludzi wykształconych, co w konsekwencji przełożyć może się na rozwój społeczno-gospodarczy.

Usługi ochrony zdrowia na obszarze Partnerstwa realizowane są poprzez niepubliczne zakłady opieki zdrowotnej, szpital powiatowy oraz prywatne praktyki lekarskie. Przychodnie funkcjonujące na obszarze MOF Gorlice stanowią 52% wszystkich przychodni w powiecie gorlickim. Na terenie miasta Gorlice funkcjonuje Szpital Specjalistyczny, który stanowi najważniejszy ośrodek leczniczy dla mieszkańców obszaru MOF Gorlice, zapewniający opiekę całodobową oraz świąteczną.

Na przestrzeni lat 2017-2021 na obszarze MOF Gorlice wyraźnej zmianie uległa skala świadczonych na rzecz mieszkańców pomocy społecznej. Zmniejszeniu uległa liczba gospodarstw domowych korzystających ze środowiskowej pomocy społecznej oraz liczba rodzin otrzymujących zasiłki rodzinne. Analiza zmian wartości wskaźników rozwarstwienia społecznego wskazuje na powolną, lecz sukcesywną, pozytywną zmianę w zakresie liczby osób znajdujących się w niekorzystnej sytuacji wymagającej wsparcia.

Na obszarze Partnerstwa działają liczne organizacje o charakterze społecznym, wśród których liczną grupę stanowią jednostki Ochotniczej Straży Pożarnej, które pełnią role nie tylko służące zapewnieniu bezpieczeństwa publicznego, ale też zapewniają integrację społeczności lokalnej, z jednoczesnym kultywowaniem regionalnego folkloru i tradycji.

Obszar MOF Gorlice charakteryzuje zróżnicowany poziom dostępności placówek kultury. Placówki kultury na obszarze Gmin Partnerskich funkcjonują w strukturach Gminnych Ośrodków Kultury. Oferta kulturalna obejmuje przede wszystkim wydarzenia o charakterze folklorystycznym, koncerty, spektakle grup teatralnych prowadzonych w poszczególnych

ośrodkach kultury a także zajęcia artystyczne, muzyczne czy taneczne. Oferta kulturalna tworzona jest bez udziału nowoczesnych technologii, z uwagi na brak dostępnej w tym zakresie infrastruktury. Obszar pozbawiony jest dostępu do tzw. „kultury wysokiej”.

Aktywność społeczna mieszkańców mierzona liczbą nowo rejestrowanych organizacji pozarządowych jak i wydatkami z budżetów JST na dotacje dla organizacji pozarządowych wykazuje pozytywną zmianę w zakresie aktywności obywatelskiej mieszkańców obszaru Partnerstwa.

Obszar Partnerstwa charakteryzuje wyższy aniżeli dla województwa małopolskiego poziom dostępności placówek kultury, prowadzonych i finansowanych przede wszystkim przez JST a oferta kulturalna obszaru MOF pozytywnie oceniana jest przez jego mieszkańców. Istotną rolę w upowszechnianiu aktywności fizycznej pełnią lokalne kluby sportowe. Samorządy obszaru Partnerstwa sukcesywnie zwiększają wydatki na infrastrukturę sportowo- rekreacyjną tworząc ofertę zarówno dla mieszkańców jak i turystów.

Partnerstwo odnotowuje spadek liczby przestępstw drogowych oraz przeciwko życiu i zdrowiu, negatywny trend widoczny jest natomiast w liczbie przestępstw przeciwko mieniu. Wskaźniki liczby przestępstw przyjmują wartości korzystniejsze niż w województwie małopolski, a jak wynika z badań, mieszkańcy obszaru pozytywnie ocenili poziom bezpieczeństwa. Licznie funkcjonujące OSP wraz z funkcjonującą w mieście Gorlice komendą PSP zapewniają ochronę życia i mienia mieszkańców całego MOF.

WYMIAR GOSPODARCZY

Partnerstwo odnotowuje wzrost wartości wskaźnika liczby osób pracujących na 1 000 ludności ogółem, jak i wskaźnika liczby pracujących na 1 000 ludności w wieku produkcyjnym. Dynamika zmiany osiągnęła wartości wyższe od wartości dla województwa małopolskiego oraz powiatu gorlickiego.

Największy odsetek osób zatrudnionych jest w sektorze przemysłowym, a najmniejszy w sektorze finansowym – struktura zatrudnionych w powiecie gorlickim porównywalna jest do struktury w województwie małopolskim.

Na koniec 2021 roku na obszarze MOF Gorlice zarejestrowano 1 135 bezrobotnych, co stanowiło 48,38% bezrobotnych zarejestrowanych w powiecie gorlickim. Stopa bezrobocia dla powiatu gorlickiego na koniec 2021 roku wyniosła 7,0% i była wyższa od wartości notowanych dla województwa małopolskiego oraz kraju.

40,43% dochodów mieszkańców obszaru MOF Gorlice pochodzi z wykonywanej działalności gospodarczej oraz stosunku pracy.

Mieszkańcy obszaru negatywnie oceniają lokalny rynek pracy – w ocenie 49% respondentów lokalny rynek pracy nie stwarza możliwości znalezienia zatrudnienia.

Na obszarze MOF Gorlice funkcjonuje 52,17% podmiotów gospodarczych zarejestrowanych w powiecie gorlickim a liczba rejestrowanych podmiotów sukcesywnie zwiększa się. Największa liczba podmiotów skoncentrowana jest w Mieście Gorlice, które stanowi największy ośrodek

gospodarczy powiatu gorlickiego. Pozytywny trend odnotowuje także wskaźnik liczby podmiotów wyrejestrowanych z rejestru REGON, co świadczyć może o rosnącej stabilności gospodarczej obszaru MOF.

Wskaźnik liczby podmiotów gospodarczych na 10 tys. mieszkańców w wieku produkcyjnym funkcjonujących w gminach obszaru MOF Gorlice kształtuje się na poziomie niższym w stosunku do wartości dla kraju czy województwa małopolskiego, jednakże wyższym od wartości dla powiatu gorlickiego.

Największą liczbę podmiotów gospodarczych zarejestrowano w branży budowlanej (21%). Liczną grupę stanowią także podmioty funkcjonujące w branży handlowej (20%) – struktura branż gospodarczych dominujących na obszarze Partnerstwa zbliżona jest do województwa małopolskiego.

96% podmiotów funkcjonujących na obszarze MOF Gorlice to mikroprzedsiębiorstwa zatrudniające do 9 osób. Podmioty zatrudniające większą liczbę pracowników funkcjonują głównie na terenie miasta. Aż 85% podmiotów zatrudniających od 50 do 249 pracowników zarejestrowanych jest w Mieście Gorlice. Przedsiębiorstwa zatrudniające powyżej 250 pracowników zarejestrowane są wyłącznie w Mieście Gorlice.

Wyłącznie w mieście Gorlice funkcjonują także Strefy Aktywności Gospodarczej, co przekłada się bezpośrednio na dysproporcje w wysokości dochodów budżetów gmin z tytułu udziału w CIT. Wartości dochodów z tytułu udziału w CIT osiągniętych w Mieście Gorlice stanowią 88% wartości osiągniętych na obszarze Partnerstwa.

Przeciętne miesięczne wynagrodzenie brutto mieszkańców obszaru MOF Gorlice stanowi 77% przeciętnego miesięcznego wynagrodzenia w kraju, a na przestrzeni lat 2017- 2021 zwiększeniu uległa dysproporcja przeciętnego wynagrodzenia brutto na obszarze MOF Gorlice w stosunku do wynagrodzenia w województwie małopolskim.

Wartość majątku zakumulowanego przez mieszkańców MOF Gorlice wyrażona w rynkowej wartości powierzchni mieszkaniowej w przeliczeniu na 1 mieszkańca jest niższa o ponad 30% od wartości dla województwa małopolskiego i minimalnie wyższa od wartości dla powiatu gorlickiego.

WYMIAR ŚRODOWISKOWO - PRZESTRZENNY

Cechą charakterystyczną obszaru MOF Gorlice jest liczne występowanie obszarów o wysokich walorach przyrodniczych, których znaczna część jest objęta różnorodnymi formami ochrony. Udział powierzchni obszarów cennych przyrodniczo i prawnie chronionych w powierzchni MOF wynosi 61,3% i jest wartością znacznie wyższą w stosunku do województwa małopolskiego. Tereny leśne stanowią 51,27% obszaru, a największy udział lasów w powierzchni ogólnej (68%) występuje w Gminie Sękowa.

Czynnikiem istotnie wpływającym na kierunki rozwoju jest fakt, iż 99,57% powierzchni Gminy Sękowa oraz 42,41% powierzchni Gminy Gorlice stanowią obszary prawnie chronione.

Na obszarze MOF Gorlice nie zidentyfikowano występowania deficytów wód powierzchniowych, gleby charakteryzują się dużym zróżnicowaniem, w większości jednak zaklasyfikowane zostały do niższych klas bonitacyjnych. Duży odsetek użytków rolnych stanowią ziemie IV i V klasy bonitacyjnej, co bezpośrednio przekłada się na ograniczone możliwości rozwoju rolnictwa.

Jakość powietrza na obszarze Partnerstwa w dużej mierze determinowana jest funkcjonującymi na obszarze formami zaopatrzenia mieszkańców w ciepło - przeważającym źródłem wciąż pozostają domowe paleniska węgla kamiennego oraz drewna a także sukcesywnie rosnąca liczba samochodów osobowych, będących w posiadaniu mieszkańców obszaru, przy jednoczesnym niewielkim stopniu rozwoju układu komunikacyjnego poza miastem Gorlice

W zakresie gospodarki odpadami występuje w MOF problem niskiego zaawansowania w zakresie przechodzenia w kierunku gospodarki o obiegu zamkniętym. Na przestrzeni lat zwiększeniu ulega masa odbieranych z gospodarstw domowych odpadów.

Wskaźnik ścieków przemysłowych i komunalnych wymagających oczyszczania odprowadzanych do wód lub do ziemi w ciągu roku na 1 mieszkańca (m^3) na obszarze MOF Gorlice w roku 2021 osiągnął wartość wyższą o 10,7 od wartości dla powiatu. Na stan jakościowy wód na obszarze negatywnie wpływa także nieodpowiednie odprowadzanie ścieków socjalno-bytowych (brak lub niewłaściwe korzystanie z infrastruktury kanalizacyjnej, odprowadzanie ścieków do rowów i przydrożnych cieków, nieszczelne osadniki przydomowe).

Obszar MOF Gorlice charakteryzuje zróżnicowany poziom wykorzystania odnawialnych źródeł energii. W ramach dotychczasowej współpracy na terenie każdej z gmin obszaru MOF Gorlice zrealizowano projekty z zakresu termomodernizacji i montażu instalacji fotowoltaicznych w obiektach użyteczności publicznej, a także projekty parasolowe, w ramach, których instalacje OZE zrealizowano w budynkach mieszkalnych na obszarze MOF.

Na obszarze MOF Gorlice znajdują się liczne obiekty dziedzictwa kulturowego świadczące o historii obszaru, które zostały objęte ochroną konserwatorską, a także wpisane na Listę Światowego dziedzictwa UNESCO. Przez obszar przebiega Szlak Architektury Drewnianej, Karpacko-Galicyski Szlak Naftowy oraz liczne szlaki i ścieżki turystyczne prezentujące dziedzictwo kulturowe oraz przyrodę Beskidu Niskiego. Architektura, przyroda, krajobrazy stanowią potencjał rozwoju branży turystycznej obszaru MOF Gorlice.

Bogaty zasób dziedzictwa historyczno - kulturowego Partnerstwa przekłada się na duży potencjał rozwoju branży turystycznej.

Poziom rozwoju funkcji turystycznej na obszarze MOF Gorlice jest jednak znacznie niższy niż średnia dla kraju, województwa czy powiatu. 50% obiektów noclegowych funkcjonuje na obszarze Miasta Gorlice, zapewniając 34,38% dostępnych na obszarze MOF Gorlice miejsc noclegowych. Liczba obiektów noclegowych na obszarze MOF Gorlice na przestrzeni 5 lat zmniejszyła się co przełożyło się do spadku liczby miejsc noclegowych. Potencjał turystyczny regionu budowany jest przede wszystkim w oparciu o ogólnodostępną infrastrukturę turystyczną i rekreacyjną tworzoną przez JST.

KOMUNIKACJA I TRANSPORT

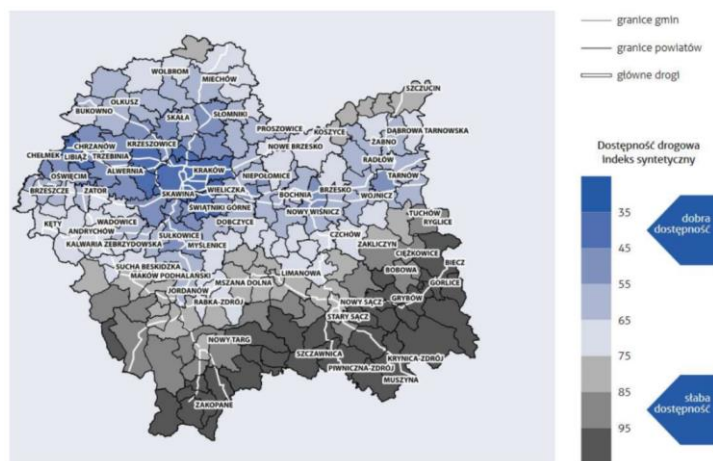
Na terenie powiatu gorlickiego (a co za tym idzie gmin tworzących MOF Gorlice) istnieje relatywnie dobrze rozbudowana sieć dróg. Głównym szlakiem komunikacyjnym jest droga krajowa nr 28 (Zator - Wadowice - Rabka-Zdrój - Limanowa - Nowy Sącz - Gorlice - Jasło - Krosno - Sanok - Przemyśl - Medyka - granica państwa). Jej długość na obszarze powiatu wynosi około 28,7 km. Ważną funkcję komunikacyjną spełniają również istniejące drogi wojewódzkie, których łączna długość na terenie powiatu wynosi 94,5 km.

Istotną rolę w wewnętrznym układzie komunikacyjnym pełnią też drogi powiatowe o łącznej długości 316,5 km².

Sieć dróg uzupełniają drogi gminne, które na obszarze współpracujących gmin mają łączną długość wynoszącą 309,68 km, w tym na terenie m. Gorlice jest to 91,8 km, na terenie gminy Gorlice: 180,38 km, zaś na terenie gminy Sękowa 37,5 km.

Położenie gmin tworzących MOF Gorlice względem większych ośrodków miejskich jest w znacznym stopniu niekorzystne – czas dojazdu do Nowego Sącza wynosi około 45 min., do Tarnowa i Rzeszowa około 60 min, natomiast do Krakowa to już ponad 2 godz. Takie położenie MOF powoduje znacznie utrudniony dojazd zarówno jego mieszkańców do większych ośrodków miejskich (dostępność usług, rynku pracy, rynku zbytu), jak i potencjalnych odwiedzających i turystów z większych miast do miasta rdzeniowego MOF tj. do Gorlic.

Ryc. 3 Dostępność komunikacyjna MOF Gorlice



Źródło: Strategia Rozwoju Województwa „Małopolska 2030”

Na obszarze MOF Gorlice rokrocznie odnotowywany jest wzrost liczby samochodów osobowych. W 2021 r. łączna liczba samochodów osobowych wynosiła 61 367 pojazdów, co stanowi wzrost o 36,5% na przestrzeni 10 lat.

W analogicznym okresie nastąpił wzrost udziału dróg publicznych gminnych o nawierzchni twardej i twardej ulepszonej w długości całkowitej dróg, nie odnotowano natomiast zmiany w kilometrażu dróg gminnych czy powiatowych na obszarze powiatu gorlickiego.

Dominującym rodzajem transportu na obszarze MOF Gorlice jest indywidualny transport samochodowy, a czas przejazdu odcinka wynoszącego 6,8 km drogą krajową nr 28 w granicach

Miasta Gorlice (od ul. Bieckiej do ul. Orzeszkowej) o godzinie 6.00 wynosi 8 minut, o godzinie 7.00 wynosi 10 minut, o godzinie 10.00 wynosi 12 minut, o godzinie 12.00 wynosi 15 minut, o godzinie 16.00 wynosi 20 minut, zaś o godzinie 19.00 ponownie obniża się do 8 minut. Jak można zaobserwować czas przejazdu wzrasta sukcesywnie wraz z godzinami wzmożonego ruchu samochodowego, a w godzinach szczytu popołudniowego wzrasta ponad dwukrotnie w stosunku do godzin porannych i wieczornych. Z powyższych danych wynika, iż w godzinach szczytu przekroczona jest przepustowość infrastruktury drogowej oraz dochodzi do zwiększonego poziomu szkodliwej emisji do atmosfery.

Miasto Gorlice jako ośrodek rdzeniowy MOF Gorlice, jest miejscem, do którego codziennie podróżuje znaczna część mieszkańców gmin sąsiednich, w tym przede wszystkim gmin obszaru MOF. Podróże te związane są z rynkiem pracy, edukacją, dostępem do usług zdrowotnych, punktów handlowych oraz oferty kulturalnej.

Partnerstwo nie dysponuje infrastrukturą parkingową typu Parkuj i Jedź (Park&Ride). Powyższe dane zaczerpnięto ze statystyki publicznej wykorzystując narzędzie ZMP Monitor Rozwoju Lokalnego.

Na obszarze Partnerstwa w Gminie Gorlice i Gminie Sękowa parkingi dla samochodów zlokalizowane są głównie przy budynkach użyteczności publicznej. Na terenie Miasta Gorlice znajdują się miejsca do bezpłatnego parkowania, które zlokalizowane są przy ulicy Jagiełły za budynkiem ZUS, przy obiektach sportowych OSiR, nad Ropą od strony Zawodzia, przy ulicy Ariańskiej oraz przy ulicy Ogrodowej. Łącznie miejsc wolnych od opłat jest około 440. Dodatkowo Miasto Gorlice Uchwałą Nr 452/LI/20210 Rady Miasta Gorlice z dnia 29.04.20210 roku ustanowiło Strefę Płatnego Parkowania. Strefa Płatnego Parkowania obejmuje trzy strefy A, B i C wszystkie oznakowane znakami D-44 i D-45 oznaczonymi odpowiednio wjazd do Strefy Płatnego Parkowania i wyjazd ze Strefy Płatnego Parkowania. Opłata za parkowanie w Strefie Płatnego Parkowania pobierana jest w dni powszednie od poniedziałku do piątku w godzinach od 8.00 do 17.00, co ma zwiększyć rotację miejsc w ścisłym centrum miasta oraz zniechęcić do parkowania w jego obrębie.

Wzrost ilości samochodów, przy braku rozbudowy sieci dróg gminnych i powiatowych, przedłużającym się procesie budowy zachodniego i południowego obejścia miasta Gorlice, powoduje nasilenie zjawiska kongestii, powodując po za wydłużeniem czasu przejazdu przez obszar MOF, wzrost wartości emisji substancji szkodliwych oraz hałasu. Transport indywidualny staje się, po za emisją pochodzącą z sektora komunalno-bytowego, jednym z głównych źródeł zanieczyszczenia powietrza.

Transport publiczny na obszarze Partnerstwa realizowany jest oparciu o porozumienie międzygminne, na podstawie którego Gminy powierzyły, a Miasto przyjęło do realizacji zadanie w zakresie lokalnego transportu zbiorowego, polegającego na przewozie osób autobusami komunikacji miejskiej, realizowanymi przez Miejski Zakład Komunikacyjny Spółka. z o. o. w Gorlicach, w którym to sto procent udziałów Spółki objęło Miasto Gorlice. Dodatkowo, na terenie Gminy Sękowa, komunikację publiczną zabezpieczają przewoźnicy prywatni.

Na terenie MOF Gorlice zlokalizowanych jest 267 przystanków autobusowych. Najwięcej

przystanków zlokalizowanych jest w gminie wiejskiej Gorlice (130 przystanków), następnie w gminie miejskiej Gorlice (95), najmniej przystanków komunikacji publicznej zlokalizowanych jest w gminie wiejskiej Sękowa (42).

W roku 2022 na obszarze MOF Gorlice wykonano 748 407 wozokilometrów, przewożąc 436 410 pasażerów.

Na przestrzeni lat 2017-2021 nastąpił wzrost długości dróg rowerowych na obszarze MOF Gorlice, w tym największy w Mieście Gorlice - 4,9 km. Łączna długość dróg rowerowych w roku 2021 wyniosła 14,4 km co stanowi wzrost w stosunku do roku 2017 o 5,9 km i 100% wzrost w stosunku do roku 2011. 86% dróg rowerowych pozostaje w zarządzie gminy.

Rozbudowa sieci dróg dla rowerów jest kluczowa w celu zwiększenia spójności przestrzennej obszaru, ograniczania transportu indywidualnego oraz zwiększania bezpieczeństwa użytkowników dróg publicznych. Drogi rowerowe stanowią alternatywę dla niedostatecznie rozwiniętej sieci połączeń międzygminnych, stwarzają także realną szansę na ograniczenie ruchu zmotoryzowanego w centrum miasta Gorlice.

Wg danych GUS, w województwie małopolskim w roku 2021 liczba wypadków drogowych według rodzaju sprawcy pojazdu – roweru, wyniosła 180 i stanowiła wartość mniejszą o 68 w stosunku do roku 2014, co z pewnością powodowane jest rosnącą długością dróg rowerowych w województwie. W tożsamym okresie długość dróg rowerowych w województwie wzrosła o 517,4 km.

Na obszarze powiatu gorlickiego, w okresie od 2020 do 2022 r doszło do 86 wypadków w ruchu drogowym, w których rannych zostało 90 osób oraz do 1565 kolizji, z czego 34,9% wypadków oraz 55,3% kolizji drogowych miało miejsce na obszarze MOF Gorlice.

Z uwagi na rosnący na obszarze popyt na transport samochodowy na obszarze MOF Gorlice zidentyfikowano kluczowe potrzeby i zagrożenia w zakresie mobilności:

- ruch pieszy: niskie poczucie bezpieczeństwa,
- ruch rowerowy/ jednośladowy: niewystarczająca dla potrzeb liczba połączeń ścieżek rowerowych pomiędzy poszczególnymi gminami MOF Gorlice, niewystarczająca liczba profesjonalnie wyposażonych parkingów rowerowych,
- komunikacja miejska/podmiejska/gminna: nieatrakcyjna sieć połączeń komunikacji publicznej, brak węzłów przesiadkowych typu P&R,
- transport indywidualny: niedoświetlone ulice, kolizyjne skrzyżowania.

Zdiagnozowane potrzeby wskazują, iż Partnerstwo MOF Gorlice winno skoncentrować swą uwagę na rozwoju transportu niezmotoryzowanego i niskoemisyjnego oraz poprawie bezpieczeństwa użytkowników dróg publicznych, w tym poprzez rozbudowę sieci dróg rowerowych, poprawę bezpieczeństwa na głównych węzłach komunikacyjnych wykorzystywanych do codziennych przewozów transportu publicznego i/lub zbiorowego na poziomie lokalnym.

3.4 Analiza SWOT

Analiza społeczno- gospodarczym, zdiagnozowane potrzeby i potencjały rozwojowe oraz badania przeprowadzone wśród mieszkańców obszaru MOF Gorlice posłużyły do stworzenia analizy SWOT MOF Gorlice.

MOCNE STRONY	SŁABE STRONY
<ul style="list-style-type: none"> • Walory przyrodniczo-krajobrazowe • Wysoki potencjał turystyczny obszaru • Dziedzictwo kulturowe i historyczne • Wielokulturowość mieszkańców • Aktywne społeczeństwo • Dobrze rozwinięty system bezpieczeństwa publicznego, • Zawiązana współpraca na rzecz transportu publicznego • Tradycje przemysłu naftowego • Zadawalający poziom przedsiębiorczości mieszkańców 	<ul style="list-style-type: none"> • Negatywne trendy demograficzne (ujemne saldo przyrostu naturalnego i migracji) • Niekorzystna sytuacja na rynku pracy (niska atrakcyjność ofert pracy, niskie wynagrodzenia) • Niski poziom innowacyjności gospodarki • Niezadawalający poziom edukacji na poziomie szkół podstawowych (wyniki niższe od średniej wojewódzkiej) • Brak oferty edukacji na poziomie wyższym • Słaby dostęp do opieki żłobkowej • Niedostateczna oferta kulturalna (brak nowoczesnych technologii, brak oferty kultury wysokiej) • Niewielkie zasoby terenów inwestycyjnych • Słabo rozwinięty transport publiczny • Peryferyjne położenie w skali województwa • Wykluczenie komunikacyjne (duża odległość od większych ośrodków miejskich) • Słabo rozwinięta infrastruktura drogowa (brak obwodnic miasta Gorlice, niedostateczna długość ścieżek pieszo-rowerowych, chodników, kolizyjne skrzyżowania, brak parkingów P&R) • Słabo rozwinięta oferta turystyczna • Słabo rozwinięta promocja obszaru
SZANSE	ZAGROŻENIA
<ul style="list-style-type: none"> • Rozwój współpracy gmin partnerskich MOF • Możliwość pozyskania zewnętrznego wsparcia finansowego na realizację kluczowych inwestycji • Wzrost świadomości społeczności lokalnej w zakresie ochrony przyrody i środowiska 	<ul style="list-style-type: none"> • Niekorzystne trendy demograficzne (depopulacja, starzejące się społeczeństwo) • Emigracja wykwalifikowanej kadry • Niedostatecznie rozwinięty system opieki nad osobami starszymi

<p>naturalnego</p> <ul style="list-style-type: none"> • Rozwój technologii informacyjnych, upowszechnianie e-usług • Rozwój transportu niskoemisyjnego • Wykorzystanie potencjału odnawialnych źródeł energii • Rozwój funkcji turystycznej obszaru • Budowa nowych i modernizacja istniejących dróg oraz ciągów pieszo-rowerowych • Rozwój współpracy transgranicznej ze Słowacją 	<ul style="list-style-type: none"> • Brak inwestycji w zakresie poprawy dostępności komunikacyjnej o charakterze regionalnym/krajowym • Niestabilna sytuacja gospodarcza w kraju • Silna konkurencja większych miast oferujących lepsze warunki rozwoju zawodowego oraz biznesu • Negatywne skutki zmiany klimatu (powodzie, susze, osuwiska)
--	---

3.5 Analiza problemów, potrzeb i potencjałów rozwojowych, w tym wzajemnych powiązań gospodarczych, społecznych i środowiskowych – wyzwania rozwojowe

Miejski Obszar Funkcjonalny Gorlic tworzą jednostki samorządu terytorialnego zapewniające mieszkańcom podstawowe usługi publiczne, realizując zadania własne, jak i zlecone przez państwo.

Stowarzyszenie Gorlicki Obszar Funkcjonalny powołane zostało w celu zacieśnienia współpracy i wzajemnego wspierania się członków stowarzyszenia w działaniach, których celem jest zrównoważony rozwój oraz poprawa jakości życia mieszkańców poprzez rozwój infrastruktury komunikacyjnej, społecznej, technicznej, zapewnienie bezpieczeństwa oraz ładu przestrzennego sprzyjającego ochronie środowiska naturalnego.

Wzajemne oddziaływania partnerskich samorządów wywołują skutki oraz powiązania i w sferze społecznej jak i gospodarczej.

Jednym z obserwowanych zjawisk na obszarze MOF Gorlice jest proces suburbanizacji charakteryzujący się decentralizacją obszaru polegającą przede wszystkim na przemieszczaniu się ludności z miasta Gorlice do przyległych miejscowości gmin wiejskich Gorlice oraz Sękowa.

Proces ten skutkuje przede wszystkim rozwojem mieszkalnictwa jednorodzinnego, a co za tym idzie, wymaga podejmowania działań zapewniających przeznaczanie gruntów pod zabudowę, rozwój infrastruktury komunikacyjnej, usług publicznych czy komercyjnych na obszarach wiejskich a jednocześnie wzrasta skala codziennych dojazdów do miasta w celach zarobkowych i edukacyjnych.

Miasto Gorlice pełni funkcję oświatową, medyczną i kulturalną dla mieszkańców MOF Gorlice. W mieście usytuowane są szkoły ponadpodstawowe do których uczęszcza zdecydowana większość młodzieży z obszaru gminy Sękowa oraz Gorlice Miasto stanowi naturalne centrum edukacyjne dla uczniów szkół ponadpodstawowych. Poradnie specjalistyczne oraz szpital powiatowy zapewniający opiekę całodobową oraz świąteczną zapewniają opiekę medyczną mieszkańcom obszaru MOF, a funkcjonujące na obszarze miasta Gorlice instytucje kultury oraz kino uzupełniają ofertę kulturalną dostępną na obszarach wiejskich MOF. Koncerty i inne

wydarzenia kulturalne najczęściej odbywają się na obszarze miasta Gorlice.

Gminy podejmują także współpracę w organizacji wydarzeń kulturalnych o zasięgu ponadlokalnym.

Gminy Partnerskie rozwijają infrastrukturę sportową i rekreacyjną, dzięki czemu mieszkańcy obszaru pasje sportowe rozwijać mogą bez potrzeby wyjeżdżania poza obszar MOF.

Są to kolejne elementy wywołujące mobilność w relacji gmin z obszaru MOF Gorlice – miasto Gorlice, w tym zbiorowy transport publiczny. Na przestrzeni ostatnich 5 lat sukcesywnie rozwijana jest siatka podmiejskich połączeń komunikacji publicznej organizowana na podstawie porozumień pomiędzy miastem Gorlice a pozostałymi gminami obszaru MOF Gorlice.

Gminy Partnerskie powiązane są poprzez infrastrukturę techniczną – Miejskie Przedsiębiorstwo Gospodarki Komunalnej zaopatruje w wodę część miejscowości znajdujących się na obszarze Gminy Sękowa i Gorlice, przejmuje także do oczyszczalni ścieków, zarówno w ramach systemu kanalizacji sanitarnej, jak i dodatkowo dowożone z osadników przydomowych, nieczystości ciekłe.

Na obszarze miasta funkcjonuje także wspólny dla gmin Partnerskich punkt selektywnej zbiórki odpadów komunalnych (PSZOK).

Powiązanie miasta Gorlice z gminami obszaru MOF widoczne jest także na płaszczyźnie gospodarczej. 85% podmiotów zatrudniających powyżej 50 pracowników oraz wszystkie podmioty zatrudniające powyżej 250 pracowników funkcjonują na obszarze miasta Gorlice, stanowiąc rynek pracy dla mieszkańców pozostałych gmin partnerskich. Mieszkańcy gminy Gorlice oraz Sękowa, na miejsce prowadzenia działalności gospodarczej, bardzo często wybierają także miasto Gorlice, co wynika z faktu, iż stanowi ono naturalne centrum zakupowe dla mieszkańców miasta jak i gmin ościennych.

Gminy wiejskie obszaru MOF posiadają atrakcje turystyczne, które przyciągają mieszkańców miasta jak i turystów spoza obszaru MOF Gorlice, stanowiąc motor napędowy dla rozwoju branży turystycznej.

Centralne położenie miasta Gorlice, bogatsza oferta usług publicznych i komercyjnych oraz położenie w środku głównej osi komunikacyjnej (droga krajowa i drogi wojewódzkie) mają znaczący wpływ na częsty wybór tego miejsca, jako pierwszego dla zaspokojenia codziennych potrzeb oraz spędzenia czasu wolnego.

Wzajemne powiązania w relacji Miasto Gorlice, Gmina Gorlice i Sękowa oraz między samymi gminami przenikają się i przebiegają na wielu płaszczyznach.

Potencjał rozwoju obszaru MOF Gorlice kształtuje w dużej mierze funkcja, znaczenie oraz koncentracja usług w mieście rdzeniowym, jak również wykorzystanie potencjałów rozwojowych właściwych dla pozostałych gmin tworzących obszar funkcjonalny Gorlic.

Mając na uwadze potrzeby rozwiązania wspólnych problemów jak i wykorzystania wspólnych potencjałów obszarów tworzących Miejski Obszar Funkcjonalny Gorlic przyjęto

5 wyzwań rozwojowych:

1. Poprawa dostępności komunikacyjnej w oparciu o transport nisko i zeroemisyjny;
2. Poprawa bezpieczeństwa użytkowników dróg publicznych;
3. Stwarzanie warunków dla zwiększenia dostępności i poprawy jakości usług edukacji i wychowania przedszkolnego;
4. Zwiększanie atrakcyjności obszaru partnerstwa jako dobrego miejsca do życia i pracy, a poprzez to odwrócenie negatywnych trendów demograficznych;
5. Ochrona i rozwój lokalnych zasobów dziedzictwa kulturowego jako elementu atrakcyjności turystycznej obszaru.

4. Wizja i cele Partnerstwa

4.1 Misja, wizja

Misję, wizję oraz cele strategii zdefiniowano w oparciu o wyniki prac diagnostycznych, debatę przedstawicieli Gmin Partnerskich, wyniki badań oraz konsultacji społecznych a także w oparciu o analizę trendów rozwojowych współczesnych miast.

Partnerstwo zdiagnozowało kluczowe problemy i odpowiadające im wyzwania w konsekwencji czego sformułowano cele ogólne oraz strategiczne, wpisujące się w „Strategię rozwoju województwa Małopolska 2030”, „Krajową Strategię Rozwoju Regionalnego 2030” oraz „Strategię na rzecz Odpowiedzialnego Rozwoju”.

Misja Miejskiego Obszaru Funkcjonalnego Gorlic
Integracja działań i wspieranie współpracy Partnerów w zakresie poprawy stanu środowiska naturalnego oraz zrównoważonego rozwoju, służących podniesieniu jakości życia mieszkańców, wysokiej jakości usług publicznych oraz zwiększaniu atrakcyjności turystycznej.
Wizja Miejskiego Obszaru Funkcjonalnego Gorlic
MOF Gorlice to atrakcyjne miejsce życia, pracy i odpoczynku. Czysty ekologicznie teren, o wysokich parametrach infrastruktury komunikacyjnej, bogaty dziedzictwem kulturowym, dbający o rozwój osobisty mieszkańców poprzez dobrze wyposażoną i zarządzaną infrastrukturę edukacyjną, kulturalną, z dobrze rozwiniętą ofertą turystyczną.

Wizja rozwoju MOF Gorlice to stan, do którego dążą Partnerzy i któremu podporządkowano cele, kierunki działań oraz projekty zawarte w Strategii ZIT.

4.2 Cele Partnerstwa

Cel 1. Rozwój infrastruktury transportowej sprzyjającej spójności przestrzennej obszaru przyczyniającej się do ograniczenia negatywnego wpływu na środowisko

Istotnym wyzwaniem dla gmin tworzących MOF jest zwiększenie poziomu integracji przestrzennej, ze szczególnym uwzględnieniem transportu. Niezbędnym staje się podjęcie

działań zorientowanych na podnoszenie jakości infrastruktury drogowej i usług transportu zbiorowego oraz wspieranie zrównoważonego transportu nisko i zeroemisyjnego. Wdrażanie rozwiązań poprawiających bezpieczeństwo ruchu pieszego i drogowego poprzez przebudowę infrastruktury drogowej o charakterze dostępowym oraz inwestycje w poprawę bezpieczeństwa ruchu drogowego sprzyjało będzie ograniczeniu wykluczenia komunikacyjnego, zwiększeniu konkurencyjności gospodarczej. Rozwój spójnej sieci komunikacyjnej przyczyni się do wzmocnienia powiązań funkcjonalno-przestrzennych między wszystkimi gminami MOF, wpłynie na ograniczenie zanieczyszczenia powietrza.

Cel 2. Rozwój infrastruktury społecznej oraz poprawa dostępu do wysokiej jakości usług przyczyniająca się do wzrostu atrakcyjności osiedleńczej obszaru

Niekorzystne zmiany demograficzne stanowią impuls do podejmowania działań ukierunkowanych na zahamowanie negatywnych trendów migracyjnych oraz wzmocnienia kapitału ludzkiego poprzez podnoszenie dostępności do usług społecznych oraz jakości kształcenia, w tym zwiększanie dostępności do miejsc wychowania przedszkolnego, poprawę dostępności placówek edukacyjnych dla osób ze specjalnymi potrzebami/ niepełnosprawnych. Podnoszenie poziomu umiejętności i kwalifikacji oraz lepsze dopasowanie systemów kształcenia do potrzeb rynku pracy ułatwi przechodzenie z etapu kształcenia do etapu zatrudnienia. Niekorzystne zmiany w strukturze demograficznej (starzenie się społeczeństwa, dysproporcja w liczebności ludności w wieku produkcyjnym i nieprodukcyjnym) wymagają podjęcia działań ograniczających odpływ młodych osób poprzez zapewnienie dogodnych warunków do zakładania rodziny, rozwoju osobistego oraz dostępu do rynku pracy.

Cel 3. Ochrona i rozwój lokalnych zasobów dziedzictwa kulturowego

Dziedzictwo kulturowe i historyczne, bogate zasoby przyrodniczo-krajobrazowe oraz wielokulturowość mieszkańców obszaru stanowią potencjał do stworzenia bogatej oferty kulturalnej, rozwoju atrakcyjności turystycznej obszaru a w sposób pośredni rozwoju rynku pracy opartego na lokalnych potencjałach. Bogata oferta kulturalna przyczyni się do wzrostu liczby osób odwiedzających obszar MOF w skutek czego zdywersyfikuje dochody mieszkańców, pozwoli ograniczyć migrację zarobkową, a w konsekwencji umocni lokalną gospodarkę, przekładając się na wzrost inwestycji realizowanych zarówno przez jednostki samorządowe jak i podmioty prywatne.

W odniesieniu do zdefiniowanych celów strategicznych wyznaczono cele operacyjne oraz kierunki działań (przedsięwzięcia) gmin partnerskich MOF Gorlice.

Zaplanowane przedsięwzięcia przyczynią się do maksymalnego wykorzystania potencjałów MOF i ograniczenia barier rozwojowych. Działania spójne są ze zdefiniowanymi dla MOF Gorlice wyzwaniem rozwojowymi.

Cel strategiczny	Cel operacyjny	Przedsięwzięcie
Cel 1. Rozwój infrastruktury transportowej sprzyjającej spójności przestrzennej obszaru przyczyniającej się do ograniczenia negatywnego wpływu na środowisko	1.1 Ograniczanie ruchu zmotoryzowanego na obszarze MOF Gorlice	1.1.1 Rozwój infrastruktury transportu zeroemisyjnego
	1.2 Poprawa bezpieczeństwa ruchu drogowego na obszarze MOF Gorlice	1.2.1 Poprawa stanu infrastruktury drogowej
Cel 2. Rozwój infrastruktury społecznej oraz poprawa dostępu do wysokiej jakości usług przyczyniająca się do wzrostu atrakcyjności osiedleńczej obszaru	2.1 Zwiększanie dostępności obiektów wychowania przedszkolnego na obszarze MOF Gorlice	2.1.1 Rozwój infrastruktury ośrodków wychowania przedszkolnego
	2.2 Podniesienie standardu edukacji na obszarze MOF Gorlice	2.2.1 Podniesienie standardu edukacji przedszkolnej
		2.2.2 Podniesienie jakości kształcenia ogólnego
Cel 3. Ochrona i rozwój lokalnych zasobów dziedzictwa kulturowego	3.1 Rozwój oferty spędzania czasu wolnego	3.1.1 Rozwój infrastruktury kultury

Wyznaczone w Strategii cele oraz kierunki działań pozostają zgodne z celami szczegółowymi zdefiniowanymi w dokumencie Fundusze Europejskie dla Małopolski 2021-2027

4.3 Powiązanie celów strategicznych z celami Programu Fundusze Europejskie dla Małopolski

Cel strategiczny	Przedsięwzięcie	Cel szczegółowy FEM 2021-2027
Cel 1. Rozwój infrastruktury transportowej sprzyjającej spójności przestrzennej obszaru przyczyniającej się do ograniczenia negatywnego wpływu na środowisko	1.1.1 Rozwój infrastruktury transportu zeroemisyjnego	Cel szczegółowy 2(viii) wspieranie zrównoważonej multimodalnej mobilności miejskiej jako elementu transformacji w kierunku gospodarki zeroemisyjnej
	1.2.1 Poprawa stanu infrastruktury drogowej	Cel szczegółowy 3(ii) rozwój i udoskonalanie zrównoważonej, odpornej na zmiany klimatu, inteligentnej i intermodalnej mobilności na poziomie krajowym, regionalnym i lokalnym, w tym poprawę dostępu do TEN-T oraz mobilności transgranicznej
Cel 2. Rozwój infrastruktury społecznej oraz poprawa dostępu do wysokiej jakości usług przyczyniająca się do wzrostu atrakcyjności osiedleńczej obszaru	2.1.1 Rozwój infrastruktury ośrodków wychowania przedszkolnego	Cel szczegółowy 4 (ii) poprawa równego dostępu do wysokiej jakości usług sprzyjających włączeniu społecznemu w zakresie kształcenia, szkoleń i uczenia się przez całe życie poprzez rozwój łatwo dostępnej infrastruktury, w tym poprzez wspieranie odporności w zakresie kształcenia na odległość oraz online
	2.2.1 Podniesienie standardu edukacji przedszkolnej	Cel szczegółowy 4(f) wspieranie równego dostępu do dobrej jakości, włączającego kształcenia i

	2.2.2 Podniesienie jakości kształcenia ogólnego	szkolenia oraz możliwości ich ukończenia, w szczególności w odniesieniu do grup w niekorzystnej sytuacji, od wczesnej edukacji i opieki nad dzieckiem przez ogólne i zawodowe kształcenie i szkolenie, po szkolnictwo wyższe, a także kształcenie i uczenie się dorosłych, w tym ułatwianie mobilności edukacyjnej dla wszystkich i dostępności dla osób z niepełnosprawnościami
Cel 3. Ochrona i rozwój lokalnych zasobów dziedzictwa kulturowego	3.1.1 Rozwój infrastruktury kultury	Cel szczegółowy 5 (i) wspieranie zintegrowanego i sprzyjającego włączeniu społecznemu rozwoju społecznego, gospodarczego i środowiskowego, kultury, dziedzictwa naturalnego, zrównoważonej turystyki i bezpieczeństwa na obszarach miejskich

4.4 Wskaźniki realizacji Strategii ZIT

Osiągnięcie poszczególnych celów Strategii mierzone będzie poprzez wskaźniki produktu i rezultatu, które pozostają w korelacji ze wskaźnikami zapisanymi w Programie Fundusze Europejskie dla Małopolski 2021-2027.

Cel strategiczny	Obszar wsparcia FEM 2021-2027	Przedsięwzięcie	Wskaźnik produktu	Wskaźnik rezultatu
Cel 1. Rozwój infrastruktury transportowej sprzyjającej spójności przestrzennej obszaru przyczyniającej się do ograniczenia negatywnego wpływu na środowisko	Cel szczegółowy 2(viii) wspieranie zrównoważonej multimodalnej mobilności miejskiej jako elementu transformacji w kierunku gospodarki zeroemisyjnej	1.1.1 Rozwój infrastruktury transportu zeroemisyjnego	RCO58 Wspierana infrastruktura rowerowa PLRO97 Liczba wspartych zintegrowanych węzłów przesiadkowych	RCR64 Roczna liczba użytkowników infrastruktury rowerowej
	Cel szczegółowy 3(ii) rozwój i udoskonalanie zrównoważonej, odpornej na zmiany klimatu, inteligentnej i intermodalnej mobilności na poziomie krajowym, regionalnym i lokalnym, w tym poprawę dostępu do TEN-T oraz mobilności transgranicznej	1.2.1 Poprawa stanu infrastruktury drogowej	RCO46 Długość dróg przebudowanych lub zmodernizowanych – poza TEN-T	RCR55 Roczna liczba użytkowników nowo wybudowanych, przebudowanych, rozbudowanych lub zmodernizowanych dróg
Cel 2. Rozwój	Cel szczegółowy 4 (ii)	2.1.1 Rozwój	PLRO132	RCR70

<p>infrastruktury społecznej oraz poprawa dostępu do wysokiej jakości usług przyczyniająca się do wzrostu atrakcyjności osiedleńczej obszaru</p>	<p>poprawa równego dostępu do wysokiej jakości usług sprzyjających włączeniu społecznemu w zakresie kształcenia, szkoleń i uczenia się przez całe życie poprzez rozwój łatwo dostępnej infrastruktury, w tym poprzez wspieranie odporności w zakresie kształcenia na odległość oraz online</p>	<p>infrastruktury ośrodków wychowania przedszkolnego</p>	<p>Liczba obiektów dostosowanych do potrzeb osób z niepełnosprawnościami</p>	<p>Roczna liczba użytkowników nowych lub zmodernizowanych placówek opieki nad dziećmi</p>
	<p>Cel szczegółowy 4(f) wspieranie równego dostępu do dobrej jakości, włączającego kształcenia i szkolenia oraz możliwości ich ukończenia, w szczególności w odniesieniu do grup w niekorzystnej sytuacji, od wczesnej edukacji i opieki nad dzieckiem przez ogólne i zawodowe kształcenie i szkolenie, po szkolnictwo wyższe, a także kształcenie i uczenie się dorosłych, w tym ułatwianie mobilności edukacyjnej dla wszystkich i dostępności dla osób z niepełnosprawnościami</p>	<p>2.2.1 Podniesienie standardu edukacji przedszkolnej 2.2.2 Podniesienie jakości kształcenia ogólnego</p>	<p>PLFCO01 Liczba dzieci objętych dodatkowymi zajęciami w edukacji przedszkolnej PLFCO03 Liczba uczniów szkół i placówek systemu oświaty prowadzących kształcenie ogólne objętych wsparciem PLFCO07 Liczba szkół i placówek systemu oświaty objętych wsparciem</p>	<p>PLFCR02 Liczba przedstawicieli kadry szkół i placówek systemu oświaty, którzy uzyskali kwalifikacje po opuszczeniu programu</p>
<p>Cel 3. Ochrona i rozwój lokalnych zasobów dziedzictwa kulturowego</p>	<p>Cel szczegółowy 5 (i) wspieranie zintegrowanego i sprzyjającego włączeniu społecznemu rozwoju społecznego, gospodarczego i środowiskowego, kultury, dziedzictwa naturalnego, zrównoważonej turystyki i bezpieczeństwa na obszarach miejskich</p>	<p>3.1.1 Rozwój infrastruktury kultury</p>	<p>RCO77 Liczba obiektów kulturalnych i turystycznych objętych wsparciem</p>	<p>RCR77 Liczba osób odwiedzających obiekty kulturalne i turystyczne objęte wsparciem</p>

5. Projekty zintegrowane

Istotę wdrażania Zintegrowanych Inwestycji Terytorialnych stanowiła będzie realizacja projektów zintegrowanych przyczyniających się do rozwiązywania wspólnych

problemów oraz realizacji wyzwań określonych w procesie diagnostycznym.

Projekty zintegrowane wpisują się w cele strategiczne określone dla obszaru MOF Gorlice i są ukierunkowane na rozwiązywanie wspólnych problemów rozwojowych

Każdy ze zidentyfikowanych w niniejszej Strategii projektów spełnia przynajmniej jeden z dwóch warunków:

1. jest projektem partnerskim w rozumieniu art. 39 ustawy o zasadach realizacji zadań finansowanych ze środków europejskich w perspektywie finansowej 2021-2027;
2. deklarowany jest wspólny efekt, rezultat lub produkt końcowy projektu, tj. wspólne wykorzystanie stworzonej w jego ramach infrastruktury w przypadku projektów „twardych”, lub objęcie wsparciem w przypadku projektów „miękkich”, mieszkańców co najmniej 2 gmin OF.

Projekty zintegrowane realizowane będą w ramach wiązek powiązanych ze sobą projektów, będą miały wpływ na rozwój więcej niż jednej gminy Partnerstwa i przyczyniały będą się do osiągnięcia zdefiniowanych przez Partnerstwo celów strategicznych.

Każdy z projektów spełniał zatem będzie przynajmniej jeden z warunków:

- ograniczanie zanieczyszczenia środowiska,
- zwiększanie dostępności do usług publicznych,
- wspieranie rozwoju gospodarczego opartego na lokalnych potencjałach.

Projekty wybrane do realizacji w ramach strategii są ze sobą spójne, mają zintegrowany charakter, przyczyniały będą się do wielokierunkowego rozwoju obszaru MOF Gorlice a ich efekty będą służyły społeczności całego obszaru MOF.

Z uwagi na wdrażanie na obszarze dwóch gmin obszaru ZIT tj. Gminy Gorlice i Sękowa, rozwoju lokalnego kierowanego przez społeczność (RLKS) zbadano także zgodność, komplementarność oraz synergię z przygotowywaną Strategią LSR. Projekty realizowane w ramach ZIT i RLKS nie będą się wzajemnie nakładały, w związku z czym nie istnieje ryzyko podwójnego finansowania tych samych zadań.

Lp.	Cel polityki/ Cel szczegółowy	Przedsięwzięcie/ Wiązka projektów	Beneficjent	Działanie/Nazwa projektu	Źródło finansowania	Koszt całkowity	Max. kwota dofinansowania
TRYB POZAKONKURSOWY							
1.	CP 2/ Cel szczegółowy 2(viii) wspieranie zrównoważonej multimodalnej mobilności miejskiej jako elementu transformacji w kierunku gospodarki zeroemisyjnej	1.1.1 Rozwój infrastruktury transportu zeroemisyjnego	Miasto Gorlice	Budowa ciągów pieszo-rowerowych wraz z infrastrukturą towarzyszącą	EFRR	1 750 000,00	1 487 500,00
2.	CP 2/ Cel szczegółowy 2(viii) wspieranie zrównoważonej multimodalnej mobilności miejskiej jako elementu transformacji w kierunku gospodarki zeroemisyjnej		Miasto Gorlice	Budowa parkingu typu Park&Ride	EFRR	2 273 808,23	1 932 737,00
3.	CP 2/ Cel szczegółowy 2(viii) wspieranie zrównoważonej		Gmina	Budowa ciągów	EFRR	3 319 844,00	2 821 868,00

	multimodalnej mobilności miejskiej jako elementu transformacji w kierunku gospodarki zeroemisyjnej		Gorlice	pieszo-rowerowych wraz z infrastrukturą towarzyszącą			
4.	CP 2/ Cel szczegółowy 2(viii) wspieranie zrównoważonej multimodalnej mobilności miejskiej jako elementu transformacji w kierunku gospodarki zeroemisyjnej		Gmina Sękowa	Budowa ciągów pieszo-rowerowych wraz z infrastrukturą towarzyszącą	EFRR	1 405 760,00	1 194 895,00
5.	CP 3/ Cel szczegółowy 3(ii) rozwój i udoskonalanie zrównoważonej, odpornej na zmiany klimatu, inteligentnej i intermodalnej mobilności na poziomie krajowym, regionalnym i lokalnym, w tym poprawę dostępu do TEN-T oraz mobilności transgranicznej	1.2.1 Poprawa stanu infrastruktury drogowej	Miasto Gorlice	Przebudowa skrzyżowania drogi powiatowej o charakterze dostępowym	EFRR	1 500 000,00	1 275 000,00
6.	CP 3/ Cel szczegółowy 3(ii) rozwój i udoskonalanie zrównoważonej, odpornej na zmiany klimatu, inteligentnej i intermodalnej mobilności na poziomie krajowym, regionalnym i lokalnym, w tym poprawę dostępu do TEN-T oraz mobilności transgranicznej		Miasto Gorlice	Budowa ciągów pieszo-rowerowych przy drogach powiatowych	EFRR	1 323 692,94	1 125 139,00
7.	CP 3/ Cel szczegółowy 3(ii) rozwój i udoskonalanie zrównoważonej, odpornej na zmiany klimatu, inteligentnej i intermodalnej mobilności na poziomie krajowym, regionalnym i lokalnym, w tym poprawę dostępu do TEN-T oraz mobilności transgranicznej		Gmina Gorlice	Budowa ciągów pieszo-rowerowych przy drogach powiatowych	EFRR	1 856 471,00	1 578 000,00
8.	CP 3/ Cel szczegółowy 3(ii) rozwój i udoskonalanie zrównoważonej, odpornej na zmiany klimatu, inteligentnej i intermodalnej mobilności na poziomie krajowym, regionalnym i lokalnym, w tym poprawę dostępu do TEN-T oraz mobilności transgranicznej		Gmina Sękowa	Budowa ciągów pieszo-rowerowych przy drogach powiatowych	EFRR	2 665 776,00	2 265 909,00
9.	CP 4/ Cel szczegółowy 4 (ii) poprawa równego dostępu do wysokiej jakości usług sprzyjających włączeniu społecznemu w zakresie kształcenia, szkoleń i uczenia się przez całe życie poprzez rozwój łatwo dostępnej infrastruktury, w tym poprzez wspieranie odporności w zakresie kształcenia na odległość oraz online		2.1.1 Rozwój infrastruktury ośrodków wychowania przedszkolnego	Miasto Gorlice	Likwidacja barier architektonicznych w placówkach wychowania przedszkolnego	EFRR	589 000,00
10.	CP 4/ Cel szczegółowy 4 (ii) poprawa równego dostępu do wysokiej jakości usług sprzyjających włączeniu	Gmina Gorlice		Likwidacja barier architektonicznych w placówkach wychowania przedszkolnego	EFRR	589 000,00	500 000,00

	społecznemu w zakresie kształcenia, szkoleń i uczenia się przez całe życie poprzez rozwój łatwo dostępnej infrastruktury, w tym poprzez wspieranie odporności w zakresie kształcenia na odległość oraz online						
11.	CP 4/ Cel szczegółowy 4 (ii) poprawa równego dostępu do wysokiej jakości usług sprzyjających włączeniu społecznemu w zakresie kształcenia, szkoleń i uczenia się przez całe życie poprzez rozwój łatwo dostępnej infrastruktury, w tym poprzez wspieranie odporności w zakresie kształcenia na odległość oraz online		Gmina Sękowa	Likwidacja barier architektonicznych w placówkach wychowania przedszkolnego	EFRR	352 942,00	300 000,00
12.	CP 4/ Cel szczegółowy 4(f) wspieranie równego wspieranie równego dostępu do dobrej jakości, włączającego kształcenia i szkolenia oraz możliwości ich ukończenia, w szczególności w odniesieniu do grup w niekorzystnej sytuacji, od wczesnej edukacji i opieki nad dzieckiem przez ogólne i zawodowe kształcenie i szkolenie, po szkolnictwo wyższe, a także kształcenie i uczenie się dorosłych, w tym ułatwianie mobilności edukacyjnej dla wszystkich i dostępności dla osób z niepełnosprawnościami	2.2.1 Podniesienie standardu edukacji przedszkolnej	Miasto Gorlice	Rozwój kompetencji językowych poprzez podniesienie kompetencji i kwalifikacji kadru oraz realizację programu dwujęzyczności	EFS +	588 236,00	500 000,00
13.	CP 4/ Cel szczegółowy 4(f) wspieranie równego dostępu do dobrej jakości, włączającego kształcenia i szkolenia oraz możliwości ich ukończenia, w szczególności w odniesieniu do grup w niekorzystnej sytuacji, od wczesnej edukacji i opieki nad dzieckiem przez ogólne i zawodowe kształcenie i szkolenie, po szkolnictwo wyższe, a także kształcenie i uczenie się dorosłych, w tym ułatwianie mobilności edukacyjnej dla wszystkich i dostępności dla osób z niepełnosprawnościami		Gmina Gorlice	Rozwój kompetencji językowych poprzez podniesienie kompetencji i kwalifikacji kadru oraz realizację programu dwujęzyczności	EFS +	588 236,00	500 000,00
14.	CP 4/ Cel szczegółowy 4(f) wspieranie równego dostępu do dobrej jakości, włączającego kształcenia i		Gmina Sękowa	Rozwój kompetencji językowych poprzez podniesienie kompetencji i	EFS +	588 236,00	500 000,00

	szkolenia oraz możliwości ich ukończenia, w szczególności w odniesieniu do grup w niekorzystnej sytuacji, od wczesnej edukacji i opieki nad dzieckiem przez ogólne i zawodowe kształcenie i szkolenie, po szkolnictwo wyższe, a także kształcenie i uczenie się dorosłych, w tym ułatwianie mobilności edukacyjnej dla wszystkich i dostępności dla osób z niepełnosprawnościami			kwalfikacji kadru oraz realizację programu dwujęzyczności			
15.	CP 4/ Cel szczegółowy 4(f) wspieranie równego dostępu do dobrej jakości, włączającego kształcenia i szkolenia oraz możliwości ich ukończenia, w szczególności w odniesieniu do grup w niekorzystnej sytuacji, od wczesnej edukacji i opieki nad dzieckiem przez ogólne i zawodowe kształcenie i szkolenie, po szkolnictwo wyższe, a także kształcenie i uczenie się dorosłych, w tym ułatwianie mobilności edukacyjnej dla wszystkich i dostępności dla osób z niepełnosprawnościami	2.2.2 Podniesienie jakości kształcenia ogólnego	Miasto Gorlice	Transformacja cyfrowa szkół i ukierunkowanie na rozwój kompetencji cyfrowych nauczycieli i uczniów w tym dostosowanie infrastruktury technicznej i IT.	EFS +	588 236,00	500 000,00
16.	CP 4/ Cel szczegółowy 4(f) wspieranie równego dostępu do dobrej jakości, włączającego kształcenia i szkolenia oraz możliwości ich ukończenia, w szczególności w odniesieniu do grup w niekorzystnej sytuacji, od wczesnej edukacji i opieki nad dzieckiem przez ogólne i zawodowe kształcenie i szkolenie, po szkolnictwo wyższe, a także kształcenie i uczenie się dorosłych, w tym ułatwianie mobilności edukacyjnej dla wszystkich i dostępności dla osób z niepełnosprawnościami		Gmina Gorlice	Transformacja cyfrowa szkół i ukierunkowanie na rozwój kompetencji cyfrowych nauczycieli i uczniów w tym dostosowanie infrastruktury technicznej i IT.	EFS +	588 236,00	500 000,00
17.	CP 4/ Cel szczegółowy 4(f) wspieranie równego dostępu do dobrej jakości, włączającego kształcenia i szkolenia oraz możliwości ich ukończenia, w szczególności w odniesieniu do grup w niekorzystnej sytuacji, od wczesnej edukacji i opieki nad dzieckiem przez ogólne i zawodowe kształcenie i szkolenie, po szkolnictwo wyższe, a także kształcenie i uczenie się dorosłych, w tym		Gmina Sękowa	Transformacja cyfrowa szkół i ukierunkowanie na rozwój kompetencji cyfrowych nauczycieli i uczniów w tym dostosowanie infrastruktury technicznej i IT.	EFS +	588 236,00	500 000,00

	ułatwianie mobilności edukacyjnej dla wszystkich i dostępności dla osób z niepełnosprawnościami						
TRYB KONKURSOWY							
1.	CP 5/ Cel szczegółowy 5 (i) wspieranie zintegrowanego i sprzyjającego włączeniu społecznemu rozwoju społecznego, gospodarczego i środowiskowego, kultury, dziedzictwa naturalnego, zrównoważonej turystyki i bezpieczeństwa na obszarach miejskich	3.1.1 Rozwój infrastruktury kultury	Miasto Gorlice	Utworzenie Centrum edukacji i nauki „Laboratorium światła”	EFRR	3 529 412,00	3 000 000,00
2.	CP 5/ Cel szczegółowy 5 (i) wspieranie zintegrowanego i sprzyjającego włączeniu społecznemu rozwoju społecznego, gospodarczego i środowiskowego, kultury, dziedzictwa naturalnego, zrównoważonej turystyki i bezpieczeństwa na obszarach miejskich		Gmina Gorlice	Rozbudowa i wyposażenie Gminnego Ośrodka Kultury w tym wyposażenie w nowe technologie	EFRR	1 764 800,00	1 500 000,00
3.	CP 5/ Cel szczegółowy 5 (i) wspieranie zintegrowanego i sprzyjającego włączeniu społecznemu rozwoju społecznego, gospodarczego i środowiskowego, kultury, dziedzictwa naturalnego, zrównoważonej turystyki i bezpieczeństwa na obszarach miejskich		Gmina Sękowa	Rozbudowa i wyposażenie Gminnego Ośrodka Kultury w tym wyposażenie w nowe technologie	EFRR	1 176 480,00	1 000 000,00

W tabelach poniżej zaprezentowano działania planowane w ramach poszczególnych przedsięwzięć, wraz z uzasadnieniem potrzeby ich realizacji.

Przedsięwzięcie/ Wiązka projektów	1.1.1 Rozwój infrastruktury transportu zeroemisyjnego
Koordynator	Stowarzyszenie Gorlicki Obszar Funkcjonalny
Realizatorzy	Jednostki samorządu terytorialnego tworzące partnerstwo: Miasto Gorlice, Gmina Gorlice, Gmina Sękowa
Potrzeba realizacji	<p>Nasilające się zjawisko kongestii na obszarze miasta Gorlice, wynikające z przyrostu liczby zarejestrowanych samochodów, braku inwestycji w zakresie rozbudowy siatki dróg publicznych, obwodnic miasta Gorlice a także niedostatecznie rozbudowanej sieci połączeń komunikacją publiczną, powoduje po za pogarszającymi się warunkami oraz wydłużeniem czasu podróżowania na obszarze MOF, narastający problem zanieczyszczenia powietrza oraz hałasu.</p> <p>Miasto Gorlice, jako ośrodek rdzeniowy MOF Gorlice, jest miejscem do którego codziennie podróżuje znaczna część mieszkańców gmin sąsiednich. Podróże te związane są z rynkiem pracy, edukacją, dostępem do usług zdrowotnych, punktów handlowych oraz oferty kulturalnej. Z uwagi na wskazane ograniczenie w zakresie transportu publicznego, jak i sieci dróg czy dostępności parkingów typu Park&Ride, koniecznym staje się podjęcie działań zmierzających do rozwoju indywidualnego transportu niemotoryzowanego tj. podróży rowerem/ hulajnogą elektryczną.</p> <p>Rozbudowa sieci dróg dla rowerów oraz budowa parkingów Park & Ride po za obszarem zabudowy śródmiejskiej, w integracji z publicznym transportem zbiorowym, jest kluczowa w celu zwiększenia spójności przestrzennej obszaru, ograniczania transportu indywidualnego oraz zwiększania bezpieczeństwa użytkowników dróg publicznych. Drogi rowerowe stanowią alternatywę dla niedostatecznie rozwiniętej sieci połączeń międzygminnych, stwarzają także realną szansę na ograniczenie ruchu zmotoryzowanego w centrum miasta Gorlice.</p> <p>W wyniku realizacji wiązki projektów powstanie sieć ciągów pieszo rowerowych zapewniających mieszkańcom gmin obszaru MOF możliwość bezpiecznego poruszania się niemotoryzowanymi środkami transportu indywidualnego z miejsca zamieszkania do miejsca pracy, szkoły, ośrodka zdrowia czy na wydarzenia kulturalno-rozrywkowe. Sieć ciągów pieszo-rowerowych zaplanowana została tak, by uzupełnić istniejące już odcinki tworząc bezpieczną alternatywę dla transportu zmotoryzowanego. Parking typu „parkuj i jedź na” w sposób wymierny ograniczy problem zatłoczonych ulic oraz parkingów w centrum miasta, pozytywnie wpływając jakość powietrza.</p> <p>W wyniku realizacji wiązki projektów nastąpi zmiana w długości ciągów pieszo-rowerowych oraz ilości parkingów P&R:</p> <p>Stan obecny:</p> <ul style="list-style-type: none"> - długość ciągów pieszo – rowerowych: 14,4 km - liczba parkingów P&R: 0 szt. <p>Stan po zrealizowaniu wiązki projektów:</p> <ul style="list-style-type: none"> - długość ciągów pieszo – rowerowych: 22 km - liczba parkingów P&R: 1 szt. <p>Wiązka projektów zaprojektowana została tak, by w pełni odpowiadać na zdiagnozowane na obszarze MOF problemy oraz wyzwania rozwojowe w zakresie ograniczania transportu zmotoryzowanego, poprawy dostępności komunikacyjnej w oparciu o transport nisko i zero emisyjny. Podejście takie pozwoli osiągnąć wspólny efekt w postaci ochrony powietrza ograniczania zjawiska kongesji w mieście stanowiącym rdzeń MOF Gorlice oraz usprawnienia codziennych podróży po obszarze.</p>

Adresaci projektów	Adresaci przedsięwzięcia: mieszkańcy obszaru Partnerstwa
Koncepcja	<p>W ramach wiązki zaplanowano 4 projekty polegające na:</p> <ol style="list-style-type: none"> 1. Budowa ciągów pieszo-rowerowych na obszarze Miasta Gorlice 2. Budowa parkingu typu „Park & Ride” 3. Budowa ciągów pieszo-rowerowych na obszarze Gminy Gorlice 4. Budowa ciągów pieszo-rowerowych na obszarze Gminy Sękowa <p>Projekty dotyczą sfery: środowiskowej, przestrzennej.</p> <p>Szacowany koszt realizacji przedsięwzięcia to 7,43 mln euro.</p>
Zgodność z celami strategicznymi ze wskazaniem podejścia zintegrowanego	<p>Przedsięwzięcie jest spójne z celem strategicznym: Rozwój infrastruktury transportowej sprzyjającej spójności przestrzennej obszaru przyczyniającej się do ograniczenia negatywnego wpływu na środowisko.</p> <p>Zintegrowany charakter przedsięwzięcia wynika z realizacji tożsamy działań w zakresie budowy ciągów pieszo-rowerowych na obszarze każdej z gmin tworzących Partnerstwo, a z efektów inwestycji wykonanej w mieście Gorlice- parkingu Park&Ride korzystać będą wszyscy mieszkańcy obszaru MOF. Ścieżki łączące będą się tworząc międzygminne ciągi komunikacyjne alternatywne wobec komunikacji samochodowej. Dzięki pozostawieniu samochodów na parkingu zarówno przyjezdni jak i mieszkańcy miasta unikną uciążliwego „stania w korkach”, czy poszukiwania miejsc na zatłoczonych parkingach w centrum miasta. Ograniczenie ruchu zmotoryzowanego poprzez rozbudowę sieci dróg rowerowych pozytywnie wpłynie na stan powietrza wszystkich gmin obszaru MOF Gorlice. Sieć ciągów pieszo-rowerowych poprawiała będzie dostępność komunikacyjną gmin Partnerskich, poprawiając komfort codziennych podróży do miasta Gorlice oraz podróży mieszkańców miasta Gorlice na obszar pozostałych gmin Partnerskich w celach wypoczynkowych.</p>
Okres realizacji	Okres realizacji wiązki projektów, w tym prac przygotowawczych obejmuje lata 2021-2029. Nie określono przewidywanego okresu realizacji poszczególnych projektu.
Terytorialny zasięg	<p>Przedsięwzięcie będzie realizowane na terenie następujących podmiotów tworzących partnerstwo tj. Miasto Gorlice, Gmina Gorlice, Gmina Sękowa.</p> <p>Rezultaty projektu będą odczuwalne na obszarze całego Partnerstwa.</p>
Komplementarność z innymi projektami	<p>Przedsięwzięcie jest komplementarne z przedsięwzięciem strategicznym pn. Poprawa stanu infrastruktury drogowej</p> <p>Przedsięwzięcie jest komplementarne m.in. z projektami:</p> <ol style="list-style-type: none"> 1. Budowa ciągów pieszo-rowerowych przy drogach powiatowych 2. Przebudowa skrzyżowania drogi powiatowej o charakterze dostępowym
Produkty i ich wskaźniki	<ol style="list-style-type: none"> 1. Wspierana infrastruktura rowerowa – 7,6 km 2. Liczba wspartych zintegrowanych węzłów przesiadkowych – 1 szt.
Rezultaty bezpośrednio i ich	<ol style="list-style-type: none"> 1. Roczna liczba użytkowników infrastruktury rowerowej – 6 000 użytkowników

wskaźniki							
Tytuł projektu w ramach przedsięwzięcia strategicznego	Planowany zakres projektu – najważniejsze elementy projektu	Wskazanie zgodności projektu z programem	Wnioskodawca	Partnerzy realizujący projekt	Planowane źródło finansowania, FEM 21-27 wskazanie konkretnego CS	Szacunkowa wartość wkładu UE (euro)*	Powiązanie z innymi projektami/wskazanie konkretnych cech zintegrowania projektu (ZIT).
Budowa ciągów pieszo-rowerowych wraz z infrastrukturą towarzyszącą	Budowa ciągów pieszo-rowerowych wraz z infrastrukturą towarzyszącą tj., stojaki na rowery, energooszczędne oświetlenie uliczne	Zgodność z priorytetem 3, CP 2, cel szczegółowy 2(viii)	Miasto Gorlice	Miasto Gorlice	CP 2, 2(viii)	1 487 500,00	Projekt powiązany z projektem „Budowa ciągów pieszo-rowerowych wraz z infrastrukturą towarzyszącą” realizowanym przez Gminę Gorlice oraz Gminę Sękowa oraz projektem „Budowa parkingu typu Park&Ride”
	Budowa ciągów pieszo-rowerowych wraz z infrastrukturą towarzyszącą tj., stojaki na rowery, energooszczędne oświetlenie uliczne	Zgodność z priorytetem 3, CP 2, cel szczegółowy 2(viii)	Gmina Gorlice	Gmina Gorlice	CP 2, 2(viii)	2 821 868,00	Projekt powiązany z projektem „Budowa ciągów pieszo-rowerowych wraz z infrastrukturą towarzyszącą” realizowanym przez Miasto Gorlice oraz Gminę Sękowa oraz projektem „Budowa parkingu typu Park&Ride”
	Budowa ciągów pieszo-rowerowych wraz z infrastrukturą towarzyszącą tj., stojaki na rowery, energooszczędne oświetlenie uliczne	Zgodność z priorytetem 3, CP 2, cel szczegółowy 2(viii)	Gmina Sękowa	Gmina Sękowa	CP 2, 2(viii)	1 119 489,00	Projekt powiązany z projektem „Budowa ciągów pieszo-rowerowych wraz z infrastrukturą towarzyszącą” realizowanym przez Miasto Gorlice oraz Gminę Gorlice oraz projektem „Budowa parkingu typu Park&Ride”
„Budowa parkingu typu Park&Ride”	Budowa parkingu typu Park&Ride	Zgodność z priorytetem 3, CP 2, cel szczegółowy 2(viii)	Miasto Gorlice	Miasto Gorlice	CP 2, 2(viii)	1 932 737,00	Projekt powiązany z projektem „Budowa ciągów pieszo-rowerowych wraz z infrastrukturą towarzyszącą” realizowanym przez Miasto Gorlice, Gminę Gorlice oraz

							Gminą Sękowa
--	--	--	--	--	--	--	--------------

Przedsięwzięcie/ Wiązka projektów	1.2.1 Poprawa stanu infrastruktury drogowej
Koordynator	Stowarzyszenie Gorlicki Obszar Funkcjonalny
Realizatorzy	Jednostki samorządu terytorialnego tworzące partnerstwo: Miasto Gorlice, Gmina Gorlice, Gmina Sękowa
Potrzeba realizacji	<p>Staba dostępność komunikacyjna obszaru MOF Gorlice, ograniczona sieć dróg publicznych na obszarze Partnerstwa MOF, zły stan techniczny dróg, brak oświetlenia ulicznego, chodników czy ścieżek rowerowych (bądź ich odcinkowe występowanie) negatywnie wpływa na poziom bezpieczeństwa użytkowników dróg, jakość codziennych dojazdów czy zewnętrzną dostępność komunikacyjną poprzez środki transportu zbiorowego (komunikacja miejska, międzygminna, wojewódzka, krajowa). Miasto Gorlice jako ośrodek rdzeniowy MOF pełni ważną funkcję przesiadkową dla podróżnych zamieszkujących obszar jak i turystów, w związku z czym niezbędnym staje się podejmowanie działań zmierzających do zwiększenia dostępności, poprawy bezpieczeństwa, rozwoju infrastruktury sprzyjającej spójności przestrzennej obszaru MOF jednocześnie przyczyniającej się do ograniczania negatywnego wpływu transportu na środowisko.</p> <p>Sukcesywnie wzrastająca liczba samochodów, przy braku odpowiedniej infrastruktury zapewniającej bezpieczeństwo niezmotoryzowanych uczestników ruchu drogowego wpływa na zwiększenie ilości wypadków i kolizji, przekładając się na stan zdrowia mieszkańców obszaru MOF. Jak wskazują statystyki, wzrastająca sieć dróg rowerowych w sposób realny przyczynia się do ograniczania wypadków drogowych z udziałem rowerzystów – koniecznym zatem staje się kontynuowanie budowy kolejnych odcinków – w szczególności przy tych drogach, które wykorzystywane są przez mieszkańców obszaru jako codzienne dojazdy do pracy/szkoły/służby zdrowia/w celach handlowych.</p> <p>Skrzyżowanie drogi powiatowej na terenie miasta Gorlice, w obrębie dworca autobusowego i kolejowego, ze względu na strategiczne położenie (w części miasta stanowiącej zarówno węzeł przesiadkowy w komunikacji publicznej, jak i usług publicznych czy licznych placówek handlowych), ze względu na swój kolizyjny charakter stanowi istotne ograniczenie w przepustowości tzw. wąskie gardło oraz miejsce wielu kolizji i wypadków drogowych. Budowa ronda pozwoli znacząco zwiększyć poziom bezpieczeństwa użytkowników drogi, organicznie występującą na tym odcinku kongestię przyczyniając się tym samym do ograniczania zanieczyszczenia środowiska.</p> <p>W wyniku realizacji wiązki projektów nastąpi zmiana w długości ciągów pieszo-rowerowych oraz ilości bezkolizyjnych skrzyżowań przy drodze powiatowej na terenie miasta Gorlice:</p> <p>Stan obecny:</p> <ul style="list-style-type: none"> - długość ciągów pieszo – rowerowych: 14,4 km - ilości bezkolizyjnych skrzyżowań przy drodze powiatowej na terenie miasta Gorlice: 0 szt <p>Stan po zrealizowaniu wiązki projektów:</p> <ul style="list-style-type: none"> - długość ciągów pieszo – rowerowych: 20 km - ilości bezkolizyjnych skrzyżowań przy drodze powiatowej na terenie miasta Gorlice: 1 szt <p>Wiązka projektów zaprojektowana została tak, by w pełni odpowiadać na zdiagnozowane na obszarze MOF problemy oraz wyzwania rozwojowe w zakresie poprawy bezpieczeństwa użytkowników dróg publicznych, poprawy dostępności komunikacyjnej. Podejście takie pozwoli osiągnąć wspólny efekt w postaci ograniczenie liczby</p>

	wypadków i kolizji samochodowych z udziałem pieszych i rowerzystów, ochrony powietrza oraz ograniczania zjawiska kongresji w mieście stanowiącym rdzeń MOF Gorlice.
Adresaci projektów	Adresaci przedsięwzięcia: mieszkańcy obszaru Partnerstwa, osoby odwiedzające obszar
Koncepcja	<p>W ramach wiązki zaplanowano 4 projekty polegające na:</p> <ol style="list-style-type: none"> 1. Przebudowa skrzyżowania drogi powiatowej o charakterze dostępowym 2. Budowa ciągów pieszo-rowerowych przy drogach powiatowych na obszarze Miasta Gorlice 3. Budowa ciągów pieszo-rowerowych przy drogach powiatowych na obszarze Gminy Gorlice 4. Budowa ciągów pieszo-rowerowych przy drogach powiatowych na obszarze Gmina Sękowa <p>Projekty dotyczą sfery: środowiskowej, przestrzennej, społecznej .</p> <p>Szacowany koszt realizacji przedsięwzięcia to 6,24 mln euro.</p>
Zgodność z celami strategicznymi ze wskazaniem podejścia zintegrowanego	<p>Przedsięwzięcie jest spójne z celem strategicznym: Rozwój infrastruktury transportowej sprzyjającej spójności przestrzennej obszaru przyczyniającej się do ograniczenia negatywnego wpływu na środowisko.</p> <p>Zintegrowany charakter przedsięwzięcia wynika z realizacji tożsamyh działań w zakresie poprawy bezpieczeństwa ruchu drogowego na obszarze każdej z gmin tworzących Partnerstwo, a z efektów inwestycji wykonanej w mieście Gorlice - przebudowanego skrzyżowania drogi powiatowej przy dworcu autobusowym oraz PKP korzystać będą wszyscy mieszkańcy obszaru MOF.</p> <p>Drogi powiatowe stanowią ważny elementu układu dróg publicznych na obszarze MOF Gorlice, łącząc miasto Gorlice z każdą z gmin Partnerskich. Drogi powiatowe przebiegają przez centra gmin Partnerskich, stanowiąc ważny odcinek codziennych podróży mieszkańców gmin partnerskich do/z miasta Gorlice. Budowa infrastruktury poprawiającej poziom bezpieczeństwa przyczyni się do zmniejszenia ilości wypadków samochodowych, w tym z udziałem pieszych i rowerzystów ze wszystkich gminach Partnerskich.</p> <p>Dodatkowo, inwestycje poprawiające bezpieczeństwo ruchu drogowego zrealizowane na obszarze wszystkich gmina Partnerskich przyczynią się do wzrostu zainteresowania mieszkańców obszaru MOF niezmotoryzowanymi środkami transportu, realnie przekładając się na poprawę jakości powietrza w każdej z gmin oraz ograniczenie problemu kongestii w mieście Gorlice, poprawiając tym samym dostępność komunikacyjną destynacji codziennych podróży mieszkańców MOF Gorlice.</p>
Okres realizacji	Okres realizacji wiązki projektów, w tym prac przygotowawczych obejmuje lata 2021-2029. Nie określono przewidywanego okresu realizacji poszczególnych projektu.
Terytorialny zasięg	<p>Przedsięwzięcie będzie realizowane na terenie następujących podmiotów tworzących partnerstwo tj. Miasto Gorlice, Gmina Gorlice, Gmina Sękowa.</p> <p>Rezultaty projektu będą odczuwalne na obszarze całego Partnerstwa.</p>
Komplementarność z innymi projektami	<p>Przedsięwzięcie jest komplementarne z przedsięwzięciem strategicznym pn. Rozwój infrastruktury transportu zeroemisyjnego</p> <p>Przedsięwzięcie jest komplementarne m.in. z projektami:</p> <ol style="list-style-type: none"> 1. Budowa ciągów pieszo-rowerowych na obszarze Miasta Gorlice, Gminy Gorlice, Gminy Sękowa

	2. Budowa parkingu typu „Park & Ride”						
Produkty i ich wskaźniki	1. Długość dróg przebudowanych lub zmodernizowanych – poza TEN-T – 5 km						
Rezultaty bezpośrednie i ich wskaźniki	1. Roczna liczba użytkowników nowo wybudowanych, przebudowanych, rozbudowanych lub zmodernizowanych dróg –50 000 użytkowników						
Tytuł projektu w ramach przedsięwzięcia strategicznego	Planowany zakres projektu – najważniejsze elementy projektu	Wskazanie zgodności projektu z programem	Wnioskodawca	Partnerzy realizujący projekt	Planowane źródło finansowania, FEM 21-27 wskazanie konkretnego CS	Szacunkowa wartość wkładu UE (euro)*	Powiązanie z innymi projektami/wskazanie konkretnych cech zintegrowania projektu (ZIT).
Przebudowa skrzyżowania drogi powiatowej o charakterze dostępowym	Budowa ronda w ciągu drogi powiatowej	Zgodność z priorytetem 4, CP 3, cel szczegółowy 3 (ii)	Miasto Gorlice	Miasto Gorlice	CP 3, 3(ii)	1 275 000,00	Projekt powiązany z projektem „Budowa ciągów pieszo-rowerowych przy drogach powiatowych” realizowanym przez Miasto Gorlice, Gminę Gorlice oraz Gminę Sękowa
Budowa ciągów pieszo-rowerowych przy drogach powiatowych	Budowa ciągów pieszo-rowerowych, energooszczędne oświetlenie uliczne,	Zgodność z priorytetem 4, CP 3, cel szczegółowy 3 (ii)	Miasto Gorlice	Miasto Gorlice	CP 3, 3(ii)	1 125 139,00	Projekt powiązany z projektem „Budowa ciągów pieszo-rowerowych przy drogach powiatowych” realizowanym przez Gminę Gorlice i Gminę Sękowa oraz projektem „Przebudowa skrzyżowania drogi powiatowej o charakterze dostępowym”
	Budowa ciągów pieszo-rowerowych, energooszczędne oświetlenie uliczne	Zgodność z priorytetem 4, CP 3, cel szczegółowy 3 (ii)	Gmina Gorlice	Gmina Gorlice	CP 3, 3(ii)	1 578 000,00	Projekt powiązany z projektem „Budowa ciągów pieszo-rowerowych przy drogach powiatowych” realizowanym przez Miasto Gorlice i Gminę Sękowa oraz projektem „Przebudowa skrzyżowania drogi powiatowej o charakterze dostępowym”

	Budowa ciągów pieszo-rowerowych, energooszczędne oświetlenie uliczne	Zgodność z priorytetem 4, CP 3, cel szczegółowy 3 (ii)	Gmina Sękowa	Gmina Sękowa	CP 3, 3(ii)	2 265 909,00	Projekt powiązany z projektem „Budowa ciągów pieszo-rowerowych przy drogach powiatowych” realizowanym przez Miasto Gorlice i Gminę Gorlice oraz projektem „Przebudowa skrzyżowania drogi powiatowej o charakterze dostępowym”
--	--	--	--------------	--------------	-------------	--------------	---

Przedsięwzięcie/ Wiązka projektów	2.1.1 Rozwój infrastruktury ośrodków wychowania przedszkolnego
Koordynator	Stowarzyszenie Gorlicki Obszar Funkcjonalny
Realizatorzy	Jednostki samorządu terytorialnego tworzące partnerstwo: Miasto Gorlice, Gmina Gorlice, Gmina Sękowa
Potrzeba realizacji	<p>Edukacja przedszkolna na obszarze MOF Gorlice realizowana jest przez 17 placówek prowadzonych przez JST, w tym tylko w 4 spośród nich budynki dostosowane są w pełni do potrzeb osób z niepełnosprawnościami, a tylko 1 placówka posiada dostosowany plac zabaw. Obszar MOF charakteryzuje wysoka i stale rosnąca wartość odsetka dzieci objętych wychowaniem przedszkolnym w stosunku do liczby dzieci w wieku 3-6 lat oraz wysoki odsetek dzieci ze specjalnymi potrzebami a także liczba wydawanych orzeczeń o stopniu niepełnosprawności osób do 16 roku życia. Aktywność i uczestnictwo w edukacji razem z osobami sprawnymi jak i możliwości kontynuowania nauki na kolejnych poziomach edukacji pełni zasadniczą rolę w procesie aktywizacji społecznej osób z niepełnosprawnościami oraz przygotowania do podjęcia w przyszłości zatrudnienia i prowadzenia niezależnego życia, dlatego niezwykle ważnym staje się podejmowanie działań zmierzających do niwelowania barier ograniczających edukację na każdym z jej poziomów. Dostosowane infrastruktury edukacji dla dzieci ze specjalnymi potrzebami, ułatwi ich rodzicom wybór placówki w której kształciło będzie się dziecko, bez konieczności poszukiwania tzw. placówek specjalnych, znajdujących się najczęściej po a obszarem zamieszkiwania.</p> <p>W wyniku realizacji wiązki projektów nastąpi wzrost liczby placówek edukacji przedszkolnej dostosowanych do osób ze specjalnymi potrzebami.</p> <p>Stan obecny: - liczba budynków przedszkolnych oraz placów zabaw w pełni dostosowanych do osób ze specjalnymi potrzebami: 4</p> <p>Stan po zrealizowaniu wiązki projektów: - liczba budynków przedszkolnych oraz placów zabaw w pełni dostosowanych do osób ze specjalnymi potrzebami: 10</p> <p>Wiązka projektów zaprojektowana została tak, by w pełni odpowiadać na zdiagnozowane na obszarze MOF problemy oraz wyzwania rozwojowe w zakresie poprawy dostępności infrastruktury ośrodków wychowania przedszkolnego. Podejście takie pozwoli osiągnąć wspólny efekt w postaci zapewnienia dostępności obiektów wychowania przedszkolnego na obszarze każdej z gmin Partnerskich, a tym samym ograniczy potrzebę dowożenia dzieci do placówek zlokalizowanych po za miejscem zamieszkania, wpływając tym w sposób pośredni na ochronę środowiska poprzez ograniczenie transportu indywidualnego na obszarze MOF oraz obniżenie kosztów jakie ponoszą rodzice w związku z koniecznością dowożenia dzieci ze specjalnymi potrzebami do oddalonych placówek.</p>
Adresaci projektów	Adresaci przedsięwzięcia: mieszkańcy obszaru Partnerstwa,

Koncepcja	<p>W ramach wiązki zaplanowano 3 projekty polegające na:</p> <ol style="list-style-type: none"> 1. Likwidacja barier architektonicznych w placówkach wychowania przedszkolnego na obszarze Miasta Gorlice 2. Likwidacja barier architektonicznych w placówkach wychowania przedszkolnego na obszarze Gminy Gorlice 3. Likwidacja barier architektonicznych w placówkach wychowania przedszkolnego na obszarze Gminy Sękowa <p>Projekty dotyczą sfery: społecznej, środowiskowej.</p> <p>Szacowany koszt realizacji przedsięwzięcia to 1,3 mln euro.</p>						
Zgodność z celami strategicznymi ze wskazaniem podejścia zintegrowanego	<p>Przedsięwzięcie jest spójne z celem strategicznym: Rozwój infrastruktury społecznej oraz poprawa dostępu do wysokiej jakości usług przyczyniająca się do wzrostu atrakcyjności osiedleńczej obszaru.</p> <p>Zintegrowany charakter przedsięwzięcia wynika z realizacji tożsamyh działań w zakresie poprawy dostępności placówek wychowania przedszkolnego na obszarze każdej z gmin tworzących Partnerstwo. Realizacja przedsięwzięć pozwoli w sposób kompleksowy zwiększyć dostępność oraz podnieść jakość kształcenia na obszarze MOF Gorlice. W każdej gminie na obszarze MOF będą funkcjonowały dostępne architektonicznie placówki przedszkolne, co wyrówna dostępność do usług opiekuńczo-edukacyjnych dla dzieci ze specjalnymi potrzebami na terenie MOF.</p> <p>Zwiększenie poziomu dostępności placówek wychowania przedszkolnego na obszarze każdej z gmin Partnerskich pozwoli ograniczyć podróże do placówek znajdujących się po za miejscem zamieszkania a tym samym podniesie atrakcyjność osiedleńczą obszaru, w sposób pośredni przyczyni się ograniczenia indywidualnego ruchu zmotoryzowanego wpływając pozytywnie na osiągnięcie celu strategicznego związanego z ograniczaniem negatywnego wpływu na środowisko.</p>						
Okres realizacji	Okres realizacji wiązki projektów, w tym prac przygotowawczych obejmuje lata 2021-2029. Nie określono przewidywanego okresu realizacji poszczególnych projektu.						
Terytorialny zasięg	<p>Przedsięwzięcie będzie realizowane na terenie następujących podmiotów tworzących partnerstwo tj. Miasto Gorlice, Gmina Gorlice, Gmina Sękowa.</p> <p>Rezultaty projektu będą odczuwalne na obszarze całego Partnerstwa.</p>						
Komplementarność z innymi projektami	<p>Przedsięwzięcie jest komplementarne z przedsięwzięciem strategicznym pn. Podniesienie standardu edukacji przedszkolnej</p> <p>Przedsięwzięcie jest komplementarne m.in. z projektami:</p> <ol style="list-style-type: none"> 1. Rozwój kompetencji językowych poprzez podniesienie kompetencji i kwalifikacji kadru oraz realizację zajęć dodatkowych z języków obcych 						
Produkty i ich wskaźniki	<ol style="list-style-type: none"> 1. Liczba obiektów dostosowanych do potrzeb osób z niepełnosprawnościami - 6 						
Rezultaty bezpośrednie i ich wskaźniki	<ol style="list-style-type: none"> 1. Roczna liczba użytkowników nowych lub zmodernizowanych placówek opieki nad dziećmi - 360 						
Tytuł projektu w ramach przedsięwzięcia	Planowany zakres projektu – najważniejsze	Wskazanie zgodności projektu	Wnioskodawca	Partnerzy realizujący	Planowane źródło finansowania,	Szacunkowa wartość wkładu UE	Powiązanie z innymi projektami/wskazanie konkretnych

strategicznego	elementy projektu	z programem		projekt	FEM 21-27 wskazanie konkretnego CS	(euro)*	cech zintegrowania projektu (ZIT).
Likwidacja barier architektonicznych w placówkach wychowania przedszkolnego	Przebudowa budynków przedszkolnych oraz placów zabaw	Zgodność z priorytetem 6, CP 4, cel szczegółowy 4 (f)	Miasto Gorlice	Miasto Gorlice	CP 4, 4(ii)	500 000,00	Projekt powiązany z projektem „Likwidacja barier architektonicznych w placówkach wychowania przedszkolnego” realizowanym przez Gminę Gorlice oraz Gminę Sękowa
Likwidacja barier architektonicznych w placówkach wychowania przedszkolnego	Przebudowa budynków przedszkolnych oraz placów zabaw	Zgodność z priorytetem 6, CP 4, cel szczegółowy 4 (f)	Gmina Gorlice	Gmina Gorlice	CP 4, 4(ii)	500 000,00	Projekt powiązany z projektem „Likwidacja barier architektonicznych w placówkach wychowania przedszkolnego” realizowanym przez Miasto Gorlice oraz Gminę Sękowa
Likwidacja barier architektonicznych w placówkach wychowania przedszkolnego	Przebudowa budynków przedszkolnych oraz placów zabaw	Zgodność z priorytetem 6, CP 4, cel szczegółowy 4 (f)	Gmina Sękowa	Gmina Sękowa	CP 4, 4(ii)	300 000,00	Projekt powiązany z projektem „Likwidacja barier architektonicznych w placówkach wychowania przedszkolnego” realizowanym przez Miasto Gorlice oraz Gminę Gorlice

Przedsięwzięcie/ Wiązka projektów	2.2.1 Podniesienie standardu edukacji przedszkolnej
Koordynator	Stowarzyszenie Gorlicki Obszar Funkcjonalny
Realizatorzy	Jednostki samorządu terytorialnego tworzące partnerstwo: Miasto Gorlice, Gmina Gorlice, Gmina Sękowa
Potrzeba realizacji	<p>Kompetencje językowe, jako kompetencje przyszłości stanowią element włączenia społecznego, ukierunkowanego na rozwój osobisty i zawodowy a docelowo znalezienia zatrudnienia na rynku pracy.</p> <p>Poziom nauki w placówkach przedszkolnych a następnie szkołach podstawowych odzwierciedlają wyniki egzaminu ósmoklasisty, które dla obszaru MOF Gorlice zazwyczaj niższe są od wyniku dla województwa małopolskiego. Średni wynik egzaminów z języka angielskiego w szkołach obszaru Partnerstwa niższy jest o 7 punktów procentowych od wyniku dla województwa małopolskiego a wyniki z egzaminu z matematyki niższe są o 4 punkty procentowe. Sytuacja ta wymaga podjęcia działań związanych z rozwojem kompetencji kadr oraz oferty zajęć dodatkowych z języków obcych.</p> <p>Podniesienie standardu edukacji zwiększy zainteresowanie placówkami prowadzonymi przez JST, ograniczy odpływ do placówek prowadzonych przez pomioty inne niż</p>

	<p>JST a w dłuższej perspektywie pozytywnie przełoży się na wskaźniki solaryzacji.</p> <p>W wyniku realizacji wiązki projektów nastąpi wzrost liczby dzieci realizujących program dwujęzyczności.</p> <p>Stan obecny:</p> <ul style="list-style-type: none"> - liczba dzieci objętych dodatkowymi zajęciami w edukacji przedszkolnej – 0 - liczba szkół i placówek systemu oświaty objętych wsparciem - 0 <p>Stan po zrealizowaniu wiązki projektów:</p> <ul style="list-style-type: none"> - liczba dzieci objętych dodatkowymi zajęciami w edukacji przedszkolnej – 680 - liczba szkół i placówek systemu oświaty objętych wsparciem - 17 <p>Wiązka projektów zaprojektowana została tak, by w pełni odpowiadać na zdiagnozowane na obszarze MOF problemy oraz wyzwania rozwojowe w zakresie dostępności dodatkowych zajęć językowych w placówkach wychowania przedszkolnego. Podejście takie pozwoli osiągnąć wspólny efekt w postaci wyrównywania szans edukacyjnych dzieci zamieszkujących obszar każdej z gmin Partnerskich, a połączona w projektami z zakresu podniesienia jakości kształcenia ogólnego zwiększy potencjał i możliwości rozwojowe dzieci i młodzieży z obszaru Partnerstwa, przełoży się na poprawę wyników egzaminów ósmoklasisty, pozytywnie wpływając na dalszy rozwój zawodowy.</p>
Adresaci projektów	Adresaci przedsięwzięcia: mieszkańcy obszaru Partnerstwa,
Koncepcja	<p>W ramach wiązki zaplanowano 3 projekty polegające na:</p> <ol style="list-style-type: none"> 1. Rozwój kompetencji językowych poprzez podniesienie kompetencji i kwalifikacji kadru oraz realizacja dwujęzyczności obszarze Miasta Gorlice 2. Rozwój kompetencji językowych poprzez podniesienie kompetencji i kwalifikacji kadru oraz realizacja dwujęzyczności na obszarze Gminy Gorlice 3. Rozwój kompetencji językowych poprzez podniesienie kompetencji i kwalifikacji kadru oraz realizacja dwujęzyczności na obszarze Gminy Sękowa <p>Projekty dotyczą sfery: społecznej</p> <p>Szacowany koszt realizacji przedsięwzięcia to 1,5 mln euro.</p>
Zgodność z celami strategicznymi ze wskazaniem podejścia zintegrowanego	<p>Przedsięwzięcie jest spójne z celem strategicznym: Rozwój infrastruktury społecznej oraz poprawa dostępu do wysokiej jakości usług przyczyniająca się do wzrostu atrakcyjności osiedleńczej obszaru.</p> <p>Zintegrowany charakter przedsięwzięcia wynika z realizacji tożsamy działań w zakresie podniesienia standardu edukacji przedszkolnej oraz tworzenia nowej jakości kształcenia na obszarze każdej z gmin Partnerskich.</p> <p>Podniesienie jakości usług edukacyjnych na obszarze każdej z gmin Partnerskich pozwoli ograniczyć podróże do placówek znajdujących się po za miejscem zamieszkania a tym samym podniesie atrakcyjność osiedleńczą obszaru, w sposób pośredni przyczyni się ograniczenia indywidualnego ruchu zmotoryzowanego wpływając pozytywnie na osiągnięcie celu strategicznego związanego z ograniczaniem negatywnego wpływu na środowisko.</p>

Okres realizacji	Okres realizacji wiązki projektów, w tym prac przygotowawczych obejmuje lata 2021-2029. Nie określono przewidywanego okresu realizacji poszczególnych projektu.						
Terytorialny zasięg	Przedsięwzięcie będzie realizowane na terenie następujących podmiotów tworzących partnerstwo tj. Miasto Gorlice, Gmina Gorlice, Gmina Sękowa. Rezultaty projektu będą odczuwalne na obszarze całego Partnerstwa.						
Komplementarność z innymi projektami	Przedsięwzięcie jest komplementarne z przedsięwzięciem strategicznym pn. Podniesienie standardu edukacji przedszkolnej Przedsięwzięcie jest komplementarne m.in. z projektami: <ol style="list-style-type: none"> 1. Likwidacja barier architektonicznych w placówkach wychowania przedszkolnego 2. Transformacja cyfrowa szkół i ukierunkowanie na rozwój kompetencji cyfrowych nauczycieli i uczniów w tym na dostosowanie infrastruktury technicznej IT. 						
Produkty i ich wskaźniki	<ol style="list-style-type: none"> 1. Liczba dzieci objętych dodatkowymi zajęciami w edukacji przedszkolnej – 680 2. Liczba szkół i placówek systemu oświaty objętych wsparciem- 17 						
Rezultaty bezpośrednie i ich wskaźniki	<ol style="list-style-type: none"> 1. Liczba przedstawicieli kadry szkół i placówek systemu oświaty, którzy uzyskali kwalifikacje po opuszczeniu programu - 50 						
Tytuł projektu w ramach przedsięwzięcia strategicznego	Planowany zakres projektu – najważniejsze elementy projektu	Wskazanie zgodności projektu z programem	Wnioskodawca	Partnerzy realizujący projekt	Planowane źródło finansowania, FEM 21-27 wskazanie konkretnego CS	Szacunkowa wartość wkładu UE (euro)*	Powiązanie z innymi projektami/wskazanie konkretnych cech zintegrowania projektu (ZIT).
Rozwój kompetencji językowych poprzez podniesienie kompetencji i kwalifikacji kadru oraz realizację zajęć dodatkowych z języków obcych	Szkolenia kadry, realizacja programu dwujęzyczności	Zgodność z priorytetem 6, CP 4, cel szczegółowy 4 (f)	Miasto Gorlice	Miasto Gorlice	CP 4, 4(f)	500 000,00	Projekt powiązany z projektem „Rozwój kompetencji językowych poprzez podniesienie kompetencji i kwalifikacji kadru oraz realizację programu dwujęzyczności” realizowanym przez Gminę Gorlice oraz Gminę Sękowa
Rozwój kompetencji językowych poprzez podniesienie kompetencji i kwalifikacji kadru oraz	Szkolenia kadry, realizacja programu dwujęzyczności	Zgodność z priorytetem 6, CP 4, cel szczegółowy 4 (f)	Gmina Gorlice	Gmina Gorlice	CP 4, 4(f)	500 000,00	Projekt powiązany z projektem „Rozwój kompetencji językowych poprzez podniesienie kompetencji i kwalifikacji kadru oraz realizację programu dwujęzyczności”

realizację zajęć dodatkowych z języków obcych							realizowanym przez Miasto Gorlice oraz Gminę Sękowa
Rozwój kompetencji językowych poprzez podniesienie kompetencji i kwalifikacji kadru oraz realizację zajęć dodatkowych z języków obcych	Szkolenia kadry, realizacja programu dwujęzyczności	Zgodność z priorytetem 6, CP 4, cel szczegółowy 4 (f)	Gmina Sękowa	Gmina Sękowa	CP 4, 4(f)	500 000,00	Projekt powiązany z projektem „Rozwój kompetencji językowych poprzez podniesienie kompetencji i kwalifikacji kadru oraz realizację programu dwujęzyczności” realizowanym przez Miasto Gorlice oraz Gminę Gorlice

Przedsięwzięcie/ Wiązka projektów	2.2.2 Podniesienie jakości kształcenia ogólnego
Koordynator	Stowarzyszenie Gorlicki Obszar Funkcjonalny
Realizatorzy	Jednostki samorządu terytorialnego tworzące partnerstwo: Miasto Gorlice, Gmina Gorlice, Gmina Sękowa
Potrzeba realizacji	<p>Kompetencje kluczowe jako kompetencje przyszłości stanowią element włączenia społecznego, ukierunkowanego na rozwój osobisty i zawodowy a docelowo znalezienia zatrudnienia na rynku pracy.</p> <p>Poziom nauki w szkołach podstawowych odzwierciedlają wyniki egzaminu ósmoklasisty, które dla obszaru MOF Gorlice zazwyczaj niższe są od wyniku dla województwa małopolskiego. Średni wynik egzaminów z języka angielskiego w szkołach obszaru Partnerstwa niższy jest o 7 punktów procentowych od wyniku dla województwa małopolskiego a wyniki z egzaminu z matematyki niższe są o 4 punkty procentowe. Sytuacja ta wymaga podjęcia działań związanych z rozwojem kompetencji kadr oraz oferty zajęć dodatkowych, sprzyjających kreatywności i innowacyjności, rozwijaniu funkcjonalnych umiejętności cyfrowych, w tym także poprzez zapewnienie dostępu do technologii IT .</p> <p>Podniesienie jakości edukacji zwiększy zainteresowanie placówkami prowadzonymi przez JST, ograniczy odpływ do placówek prowadzonych przez podmioty inne niż JST a w dłuższej perspektywie pozytywnie przełoży się na wskaźniki solaryzacji.</p> <p>W wyniku realizacji wiązki projektów nastąpi wzrost liczby dzieci objętych dodatkowymi zajęciami z kompetencji kluczowych</p> <p>Stan obecny: - liczba uczniów szkół i placówek systemu oświaty prowadzących kształcenie ogólne objętych wsparciem – 0 - liczba szkół i placówek systemu oświaty objętych wsparciem – 0</p> <p>Stan po zrealizowaniu wiązki projektów:</p>

	<p>- liczba uczniów szkół i placówek systemu oświaty prowadzących kształcenie ogólne objętych wsparciem – 800</p> <p>- liczba szkół i placówek systemu oświaty objętych wsparciem – 16</p> <p>Wiązka projektów zaprojektowana została tak, by w pełni odpowiadać na zdiagnozowane na obszarze MOF problemy oraz wyzwania rozwojowe w zakresie dostępności dodatkowych zajęć rozwijających kompetencje kluczowe. Podejście takie pozwoli osiągnąć wspólny efekt w postaci wyrównywania szans edukacyjnych dzieci zamieszkujących obszar każdej z gmin Partnerskich, przełoży się na poprawę wyników egzaminów ósmoklasisty, pozytywnie wpływając na dalszy rozwój zawodowy.</p>
Adresaci projektów	Adresaci przedsięwzięcia: mieszkańcy obszaru Partnerstwa,
Koncepcja	<p>W ramach wiązki zaplanowano 3 projekty polegające na:</p> <ol style="list-style-type: none"> 1. Transformacja cyfrowa szkół i ukierunkowanie na rozwój kompetencji cyfrowych nauczycieli i uczniów w tym na dostosowanie infrastruktury technicznej IT na obszarze Miasta Gorlice 2. Transformacja cyfrowa szkół i ukierunkowanie na rozwój kompetencji cyfrowych nauczycieli i uczniów w tym na dostosowanie infrastruktury technicznej IT na obszarze Gminy Gorlice 3. Transformacja cyfrowa szkół i ukierunkowanie na rozwój kompetencji cyfrowych nauczycieli i uczniów w tym na dostosowanie infrastruktury technicznej IT na obszarze Gminy Sękowa <p>Projekty dotyczą sfery: społecznej</p> <p>Szacowany koszt realizacji przedsięwzięcia to 1,5 mln euro.</p>
Zgodność z celami strategicznymi ze wskazaniem podejścia zintegrowanego	<p>Przedsięwzięcie jest spójne z celem strategicznym: Rozwój infrastruktury społecznej oraz poprawa dostępu do wysokiej jakości usług przyczyniająca się do wzrostu atrakcyjności osiedleńczej obszaru.</p> <p>Zintegrowany charakter przedsięwzięcia wynika z realizacji tożsamyh działań w zakresie podniesienia jakości kształcenia ogólnego na obszarze każdej z gmin obszaru MOF.</p> <p>Podniesienie jakości kształcenia na obszarze każdej z gmin Partnerskich pozwoli ograniczyć podróże do placówek znajdujących się po za miejscem zamieszkania a tym samym podniesie atrakcyjność osiedleńczą obszaru, w sposób pośredni przyczyni się ograniczenia indywidualnego ruchu zmotoryzowanego wpływając pozytywnie na osiągnięcie celu strategicznego związanego z ograniczaniem negatywnego wpływu na środowisko.</p>
Okres realizacji	Okres realizacji wiązki projektów, w tym prac przygotowawczych obejmuje lata 2021-2029. Nie określono przewidywanego okresu realizacji poszczególnych projektu.
Terytorialny zasięg	<p>Przedsięwzięcie będzie realizowane na terenie następujących podmiotów tworzących partnerstwo tj. Miasto Gorlice, Gmina Gorlice, Gmina Sękowa.</p> <p>Rezultaty projektu będą odczuwalne na obszarze całego Partnerstwa.</p>
Komplementarność z innymi projektami	<p>Przedsięwzięcie jest komplementarne z przedsięwzięciem strategicznym pn. Podniesienie standardu edukacji przedszkolnej</p> <p>Przedsięwzięcie jest komplementarne m.in. z projektami:</p> <ol style="list-style-type: none"> 2. Rozwój kompetencji językowych poprzez podniesienie kompetencji i kwalifikacji kadru oraz realizację zajęć dodatkowych z języków obcych

Produkty i ich wskaźniki	<ol style="list-style-type: none"> Liczba uczniów szkół i placówek systemu oświaty prowadzących kształcenie ogólne objętych wsparciem – 800 Liczba szkół i placówek systemu oświaty objętych wsparciem – 16 						
Rezultaty bezpośrednie i ich wskaźniki	<ol style="list-style-type: none"> Liczba uczniów, którzy nabyli kwalifikacje po opuszczeniu programu (kształcenie ogólne) – 800 						
Tytuł projektu w ramach przedsięwzięcia strategicznego	Planowany zakres projektu – najważniejsze elementy projektu	Wskazanie zgodności projektu z programem	Wnioskodawca	Partnerzy realizujący projekt	Planowane źródło finansowania, FEM 21-27 wskazanie konkretnego CS	Szacunkowa wartość wkładu UE (euro)*	Powiązanie z innymi projektami/wskazanie konkretnych cech zintegrowania projektu (ZIT).
Transformacja cyfrowa szkół i ukierunkowanie na rozwój kompetencji cyfrowych nauczycieli i uczniów w tym na dostosowanie infrastruktury technicznej IT	Szkolenia dla nauczycieli, realizacja zajęć dodatkowych, zakup i dostosowanie infrastruktury technicznej i IT	Zgodność z priorytetem 6, CP 4, cel szczegółowy 4 (f)	Miasto Gorlice	Miasto Gorlice	CP 4, 4(f)	500 000,00	Projekt powiązany z projektem „Transformacja cyfrowa szkół i ukierunkowanie na rozwój kompetencji cyfrowych nauczycieli i uczniów w tym na dostosowanie infrastruktury technicznej IT” realizowanym przez Gminę Gorlice oraz Gminę Sękowa
Transformacja cyfrowa szkół i ukierunkowanie na rozwój kompetencji cyfrowych nauczycieli i uczniów w tym na dostosowanie infrastruktury technicznej IT	Szkolenia dla nauczycieli realizacja zajęć dodatkowych, zakup i dostosowanie infrastruktury technicznej i IT	Zgodność z priorytetem 6, CP 4, cel szczegółowy 4 (f)	Gmina Gorlice	Gmina Gorlice	CP 4, 4(f)	500 000,00	Projekt powiązany z projektem „Transformacja cyfrowa szkół i ukierunkowanie na rozwój kompetencji cyfrowych nauczycieli i uczniów w tym na dostosowanie infrastruktury technicznej IT” realizowanym przez Miasto Gorlice oraz Gminę Sękowa
Transformacja cyfrowa szkół i ukierunkowanie na rozwój kompetencji cyfrowych nauczycieli i uczniów w tym na dostosowanie infrastruktury	Szkolenia dla nauczycieli, realizacja zajęć dodatkowych, zakup i dostosowanie infrastruktury	Zgodność z priorytetem 6, CP 4, cel szczegółowy 4 (f)	Gmina Sękowa	Gmina Sękowa	CP 4, 4(f)	500 000,00	Projekt powiązany z projektem „Transformacja cyfrowa szkół i ukierunkowanie na rozwój kompetencji cyfrowych nauczycieli i uczniów w tym na dostosowanie infrastruktury technicznej IT” realizowanym przez Miasto Gorlice

technicznej IT	technicznej IT						oraz Gminę Gorlice
----------------	----------------	--	--	--	--	--	--------------------

Przedsięwzięcie/ Wiązka projektów	3.1.1 Rozwój infrastruktury kultury
Koordynator	Stowarzyszenie Gorlicki Obszar Funkcjonalny
Realizatorzy	Jednostki samorządu terytorialnego tworzące partnerstwo: Miasto Gorlice, Gmina Gorlice, Gmina Sękowa
Potrzeba realizacji	<p>Dziedzictwo kulturowe i historyczne, bogate zasoby przyrodniczo-krajobrazowe oraz wielokulturowość mieszkańców obszaru stanowią potencjał do stworzenia bogatej oferty kulturalnej, rozwoju atrakcyjności turystycznej obszaru a w sposób pośredni rozwoju rynku pracy opartego na lokalnych potencjałach. Ograniczony dostęp do „kultury wysokiej”, tradycyjne formy aktywności kulturalnej wymagają podjęcia działań zmierzających do zwiększenia poziomu atrakcyjności oferty spędzania czasu wolnego, zaangażowania nowoczesnych technologii, które po za zapewnieniem szerokiej ochrony zasobów dziedzictwa kulturowego, pozwolą zdywersyfikować źródła dochodów a przede wszystkim zniwelować nierówności geograficzne w dostępie do wysokiej jakości oferty kulturalnej.</p> <p>Bogata oferta kulturalna przyczyni się do wzrostu liczby osób odwiedzających obszar MOF w skutek czego nastąpi rozwój atrakcyjności turystycznej obszaru.</p> <p>W wyniku realizacji wiązki projektów nastąpi rozwój oferty spędzania czasu wolnego na obszarze MOF Gorlice, rozwój potencjału gospodarczego opartego na zasobach lokalnych przy jednoczesnej ochronie tychże zasobów.</p> <p>Stan obecny: - liczba Centrów edukacji i nauki – 0 szt. - liczba Ośrodków Kultury wyposażonych w nowe technologie – 0 szt.</p> <p>Stan po zrealizowaniu wiązki projektów: - liczba Centrów edukacji i nauki – 1 szt. - liczba Ośrodków Kultury wyposażonych w nowe technologie – 2 szt.</p> <p>Wiązka projektów zaprojektowana została tak, by w pełni odpowiadać na zdiagnozowane na obszarze MOF problemy oraz wyzwania rozwojowe w zakresie poprawy potencjału społeczności lokalnej w oparciu o zasoby dziedzictwa kulturowego, poprawy jakości życia poprzez stworzenie atrakcyjnych form spędzania czasu wolnego oraz kształtowanie rozwoju obszaru opartego na dziedzictwie.</p>
Adresaci projektów	Adresaci przedsięwzięcia: mieszkańcy obszaru Partnerstwa, osoby odwiedzające region,
Koncepcja	<p>W ramach wiązki zaplanowano 3 projekty polegające na:</p> <ol style="list-style-type: none"> 1. Utworzenie Centrum edukacji i nauki „Laboratorium światła” obszarze Miasta Gorlice 2. Rozbudowa i wyposażenie Gminnego Ośrodka Kultury w tym wyposażenie w nowe technologie na obszarze Gminy Gorlice 3. Rozbudowa i wyposażenie Gminnego Ośrodka Kultury w tym wyposażenie w nowe technologie na obszarze Gminy Sękowa

	<p>Projekty dotyczą sfery: społecznej, przestrzennej</p> <p>Szacowany koszt realizacji przedsięwzięcia to 5,5 mln euro.</p>						
Zgodność z celami strategicznymi ze wskazaniem podejścia zintegrowanego	<p>Przedsięwzięcie jest spójne z celem strategicznym: Ochrona i rozwój lokalnych zasobów dziedzictwa kulturowego</p> <p>Zintegrowany charakter przedsięwzięcia wynika z realizacji spójnych działań w zakresie rozwoju oferty kulturalnej, oferty spędzania czasu wolnego na obszarze każdej z gmin Partnerskich, wpływając tym samym na wyrównywanie szans oraz włączenie społeczne mieszkańców całego obszaru.</p>						
Okres realizacji	Okres realizacji wiązki projektów, w tym prac przygotowawczych obejmuje lata 2021-2029. Nie określono przewidywanego okresu realizacji poszczególnych projektu.						
Terytorialny zasięg	<p>Przedsięwzięcie będzie realizowane na terenie następujących podmiotów tworzących partnerstwo tj. Miasto Gorlice, Gmina Gorlice, Gmina Sękowa.</p> <p>Rezultaty projektu będą odczuwalne na obszarze całego Partnerstwa.</p>						
Komplementarność z innymi projektami	<p>Przedsięwzięcie jest komplementarne z przedsięwzięciem strategicznym pn. Podniesienie standardu edukacji przedszkolnej, Podniesienie jakości kształcenia ogólnego</p> <p>Przedsięwzięcie jest komplementarne m.in. z projektami:</p> <ol style="list-style-type: none"> 1. Transformacja cyfrowa szkół ukierunkowana na rozwój kompetencji cyfrowych nauczycieli i uczniów w tym dostosowanie infrastruktury technicznej i IT 2. Rozwój kompetencji językowych poprzez podniesienie kompetencji i kwalifikacji kadru oraz realizację zajęć dodatkowych z języków obcych <p>Komplementarność projektów wynika z faktu zastosowania nowoczesnych technologii wspierających proces włączenia społecznego poprzez wysokiej jakości edukację oraz rozrywkę.</p>						
Produkty i ich wskaźniki	<ol style="list-style-type: none"> 1. Liczba obiektów kulturalnych i turystycznych objętych wsparciem – 3 szt. 						
Rezultaty bezpośrednie i ich wskaźniki	<ol style="list-style-type: none"> 1. Liczba osób odwiedzających obiekty kulturalne i turystyczne objęte wsparciem – 40 000 osób 						
Tytuł projektu w ramach przedsięwzięcia strategicznego	Planowany zakres projektu – najważniejsze elementy projektu	Wskazanie zgodności projektu z programem	Wnioskodawca	Partnerzy realizujący projekt	Planowane źródło finansowania, FEM 21-27 wskazanie konkretnego CS	Szacunkowa wartość wkładu UE (euro)*	Powiązanie z innymi projektami/wskazanie konkretnych cech zintegrowania projektu (ZIT).
Utworzenie Centrum edukacji i nauki „Laboratorium światła”	Adaptacja oraz wyposażenie budynku na potrzeby utworzenia Centrum edukacji i nauki	Zgodność z priorytetem 7, CP 5, cel szczegółowy 5 (i)	Miasto Gorlice	Miasto Gorlice	CP 5, 5(i)	3 000 000,00	Projekt powiązany z projektem „Rozbudowa i wyposażenie Gminnego Ośrodka Kultury, w tym wyposażenie w nowe technologie” realizowanym przez Gminę Gorlice oraz Gminę

							Sękowa
Rozbudowa i wyposażenie Gminnego Ośrodka Kultury, w tym wyposażenie w nowe technologie	Prace budowlane, w tym dostosowanie do potrzeb osób z niepełnosprawnościami oraz zakup i montaż wyposażenia	Zgodność z priorytetem 7, CP 5, cel szczegółowy 5 (i)	Gmina Gorlice	Gmina Gorlice	CP 5, 5(i)	1 500 000,00	Projekt powiązany z projektem „Utworzenie Centrum edukacji i nauki „Laboratorium światła” realizowanym przez Miasto Gorlice oraz projektem „Rozbudowa i wyposażenie Gminnego Ośrodka Kultury, w tym wyposażenie w nowe technologie” realizowanym przez Gminę Sękowa
Rozbudowa i wyposażenie Gminnego Ośrodka Kultury, w tym wyposażenie w nowe technologie	Prace budowlane, w tym dostosowanie do potrzeb osób z niepełnosprawnościami oraz zakup i montaż wyposażenia	Zgodność z priorytetem 7, CP 5, cel szczegółowy 5 (i)	Gmina Sękowa	Gmina Sękowa	CP 5, 5(i)	1 000 000,00	Projekt powiązany z projektem „Utworzenie Centrum edukacji i nauki „Laboratorium światła” realizowanym przez Miasto Gorlice oraz projektem „Rozbudowa i wyposażenie Gminnego Ośrodka Kultury, w tym wyposażenie w nowe technologie” realizowanym przez Gminę Gorlice

6. Źródła finansowania

Realizacja przedsięwzięć zaplanowanych w Strategii będzie możliwa dzięki wykorzystaniu środków finansowych z różnych źródeł, m.in.:

1. środków z Funduszy Europejskich dostępnych w ramach Europejskiego Funduszu Rozwoju Regionalnego i Funduszu Spójności, Europejskiego Funduszu Społecznego,
2. środków własnych gmin i powiatów tworzących MOF Gorlice,
3. środków pochodzących z budżetu państwa lub budżetu samorządu województwa małopolskiego przewidziane na współfinansowanie projektów lub jako niezależne źródło finansowania,
4. innych środków publicznych.

Kluczowe źródło finansowania przedsięwzięć zapisanych w Strategii stanowią będą bezzwrotne środki zewnętrzne, w tym w szczególności pochodzące z Polityki Spójności UE ujęte w Programie **Fundusze Europejskie dla Małopolski 2021 – 2027**.

Cel polityki	Cel szczegółowy FEM 2021-2027	Max. Kwota (w EUR)	% alokacji EFRR na ZIT	% alokacji EFS na ZIT
CP 2. Bardziej przyjazna dla środowiska, niskoemisyjna i przechodząca w kierunku gospodarki zeroemisyjnej oraz odporna Europa dzięki promowaniu czystej i sprawiedliwej transformacji energetycznej, zielonych i niebieskich inwestycji, gospodarki o obiegu zamkniętym, łagodzenia zmian klimatu i przystosowania się do nich, zapobiegania ryzyku i zarządzania ryzykiem, oraz zrównoważonej mobilności miejskiej	Cel szczegółowy 2(viii)	7 437 000,00	49,64%	
CP 3. Lepiej połączona Europa dzięki zwiększeniu mobilności	Cel szczegółowy 3(ii)	6 244 048,00	41,68%	
CP 4. Europa o silniejszym wymiarze społecznym, bardziej sprzyjająca włączeniu społecznemu i wdrażająca Europejski filar praw socjalnych	Cel szczegółowy 4(ii)	1 300 000,00	8,68%	
	Cel szczegółowy 4(f)	3 000 000,00		50,71%
CP 5. Europa bliższa obywatelom dzięki wspieraniu zrównoważonego i	Cel szczegółowy 5	5 500 000,00	Brak alokacji	Brak alokacji

Cel polityki	Cel szczegółowy FEM 2021-2027	Max. Kwota (w EUR)	% alokacji EFRR na ZIT	% alokacji EFS na ZIT
zintegrowanego rozwoju wszystkich rodzajów terytoriów i inicjatyw lokalnych	(i)			

7. Wdrażanie - warunki i procedury obowiązujące w realizacji Strategii

7.1 Podstawy prawne Strategii

Zintegrowane Inwestycje Terytorialne (ZIT) są instrumentem rozwoju terytorialnego, o którym mowa w art. 28–30 rozporządzenia ogólnego oraz w art. 9 i art. 11 rozporządzenia EFRR i Funduszu Spójności. ZIT realizowane są w miejskich obszarach funkcjonalnych, wskazanych jako obszary strategicznej interwencji w strategiach rozwoju poszczególnych województw.

Ustawa z dnia 28 kwietnia 2022 r. o zasadach realizacji zadań finansowanych ze środków europejskich w perspektywie finansowej 2021-2027 (Dz.U. 2022 poz. 1079) tzw. ustawa wdrożeniowa. Art. 34 ust. 6 pkt 2 stanowi, że jednym z warunków realizacji ZIT jest opracowanie i uchwalenie strategii terytorialnej, o której mowa w art. 29 rozporządzenia ogólnego, zwanej dalej „strategią ZIT”, z zastrzeżeniem ust. 9, oraz jej pozytywne zaopiniowanie przez właściwą instytucję zarządzającą programem w terminie 60 dni od dnia otrzymania – w zakresie możliwości finansowania strategii ZIT w ramach tego programu.

Umowa Partnerstwa dla realizacji polityki spójności 2021-2027 w Polsce, określa, że Strategia ZIT jest podstawowym dokumentem realizacji działań w formule ZIT, która pełni rolę strategii terytorialnej, o której mowa w art. 29 rozporządzenia ogólnego.

7.2 Tworzenie Partnerstwa

Zintegrowane Inwestycje Terytorialne dla Miejskiego Obszaru Funkcjonalnego Gorlic realizowane będą w formule zinstytucjonalizowanego partnerstwa.

W dniu 12 października 2021 roku trzy jednostki samorządu terytorialnego: Miasto Gorlice, Gmina Gorlice, Gmina Sękowa, realizując wolę powołania Stowarzyszenia wyrażoną uchwałami:

- Uchwała 476/XXXVII/2021 Rady Miasta Gorlice z dnia 23.09.2021
- Uchwała XXXIII/278/21 Rady Gminy Gorlice z dnia 20.09.2021
- Uchwała XXX/308/2021 Rady Gminy Sękowa z dnia 04.10.2021

powołały Stowarzyszenie Gorlicki Obszar Funkcjonalny.

Stowarzyszenie wpisane zostało do KRS w dniu 5 listopada 2021 r.

Cele statutowe Stowarzyszenia:

- 1) wspieranie i rozwijanie idei samorządu terytorialnego oraz reprezentowanie i obrona wspólnych interesów Członków Stowarzyszenia, służących podniesieniu jakości życia

- mieszkańców gmin tworzących Stowarzyszenie,
- 2) wspólne planowanie rozwoju i realizacja przyjętej przez Członków Stowarzyszenia Strategii Zintegrowanych Inwestycji Terytorialnych (Strategii ZIT)
 - 3) integracja działań i wspieranie współpracy Członków Stowarzyszenia w zakresie poprawy stanu środowiska naturalnego oraz zrównoważonego rozwoju Miejskiego Obszaru Funkcjonalnego Gorlic,
 - 4) pozyskiwanie środków finansowych na realizację przedsięwzięć prorozwojowych i wspólną realizację projektów.

7.3 Schemat organizacyjny

Stowarzyszenie pełni funkcję Związku ZIT (Zintegrowane Inwestycje Terytorialne) i stanowi wspólną reprezentację jednostek samorządu terytorialnego wdrażających Zintegrowane Inwestycje Terytorialne w rozumieniu Ustawy z dnia 28 kwietnia 2022 r. o zasadach realizacji zadań finansowanych ze środków europejskich w perspektywie finansowej 2021–2027 (Dz.U. 2022 poz. 1079).

Najwyższą władzą Stowarzyszenia jest Walne Zebranie, do kompetencji którego należy między innymi przyjmowanie Strategii terytorialnej Miejskiego Obszaru Funkcjonalnego Gorlic oraz jej zmian, powoływanie członków Rady ds. ZIT.

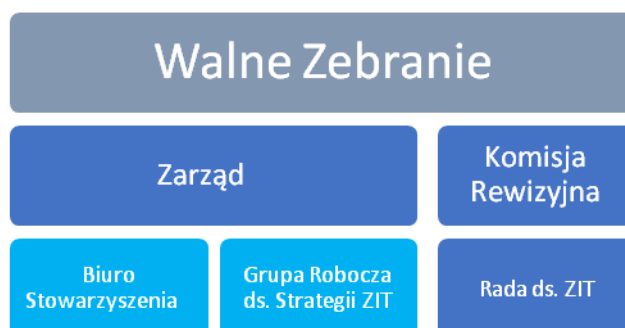
Organem wykonawczym jest Zarząd, który reprezentuje Stowarzyszenie na zewnątrz, opracowuje projekt oraz prowadzi nadzór nad wdrażaniem Strategii terytorialnej, zarządza bieżącą działalnością oraz majątkiem Stowarzyszenia, kieruje pracami Biura.

Organem kontrolnym Stowarzyszenia jest Komisja Rewizyjna, która kontroluje działalność Zarządu pod względem celowości, gospodarności i rzetelności, jak również zgodność podejmowanych działań z postanowieniami prawa, Statutu oraz uchwałami Walnego Zebrania.

Organem doradczym Stowarzyszenia, zaangażowanym w przygotowanie i realizację Strategii ZIT jest Rada ZIT z w skład której mogą wchodzić przedstawiciele społeczeństwa obywatelskiego, podmioty działające na rzecz ochrony środowiska oraz odpowiedzialne za promowanie włączenia społecznego, praw osób ze specjalnymi potrzebami, równości płci i niedyskryminacji.

Obsługę administracyjną, finansową i organizacyjną Stowarzyszenia oraz jego organów prowadzi Biuro Stowarzyszenia.

Na potrzeby przygotowania oraz realizacji Strategii ZIT powołano Grupę roboczą ds. Strategii, w skład której wchodzi przedstawiciele wszystkich samorządów tworzących Stowarzyszenie Gorlicki Obszar Funkcjonalny.



7.4 Monitoring i ewaluacja

Realizacja Strategii ZIT będzie podlegała cyklicznej sprawozdawczości (monitoring) oraz ocenie uzyskanych efektów (ewaluacja). Wyniki monitoringu i ewaluacji posłużą do reagowania na zmieniające się warunki otoczenia społeczno-gospodarczego na obszarze MOF Gorlice.

Monitoring, prowadzony przez pracowników Biura obejmował będzie systematyczne zbieranie i analizowanie informacji ilościowych i jakościowych na temat stanu realizacji strategii w aspekcie finansowym i rzeczowym, w tym postępów w realizacji poszczególnych projektów (monitoring wartości wskaźników przypisanych do celów Strategii oraz projektów zintegrowanych).

Dane z monitoringu będą podstawą do wprowadzania ewentualnych zmian w realizowanych projektach, a także zmian zapisów strategii.

Raporty z monitoringu sporządzane będą w okresach rocznych i podawane będą do publicznej wiadomości na stronie internetowej Partnerstwa.

Ewaluacja będzie systematycznym badaniem postępów w osiągnięciu celów Strategii, oceną rzeczywistych efektów podejmowanych działań, realizowaną z zastosowaniem przyjętych kryteriów:

- trafność – oceny stopnia w jakim przyjęte w Strategii założenia odpowiadają zidentyfikowanym problemom oraz wyzwaniom,
- efektywność - ocena poziomu „ekonomiczności” czyli stosunku poniesionych nakładów (finansowych, ludzkich) do uzyskanych wyników i rezultatów,
- skuteczność - oceny stopnia na ile zdefiniowane na etapie programowania cele zostały osiągnięte,
- użyteczność - oceny stopnia zaspokojenia potrzeb w wyniku osiągnięcia rezultatów podejmowanych przedsięwzięć,
- trwałość – oceny faktu, czy pozytywne efekty projektu mogą trwać po zakończeniu finansowania zewnętrznego.

Ewaluacja prowadzona będzie **przed rozpoczęciem interwencji** (ewaluacja ex-ante mająca na celu poprawę jakości planowanej do uruchomienia interwencji), **w trakcie wdrażania Strategii** (ewaluacja on-going – której celem będzie oszacowanie stopnia osiągnięcia zakładanych celów, zwłaszcza pod względem osiągniętych wskaźników produktu i rezultatu oraz określenie trafności planowanych działań w stosunku do sytuacji społeczno-gospodarczej, zbadanie efektywności

działań komunikacyjnych, ocena funkcjonowania Biura i organów Stowarzyszenia, stosowanych procedur) jak i **po zakończeniu procesu wdrażania** (ewaluacja ex-post - której celem będzie określenie długotrwałych efektów wdrażania Strategii, w tym wielkości zaangażowanych środków oraz skuteczności i efektywności ich pomocy tzw. oszacowanie wartości dodanej). Ewaluacja on-going przeprowadzana będzie corocznie, w I kwartale każdego roku wdrażania Strategii (w latach 2024-2027) w formie warsztatu ewaluacyjnego i obejmie badaniem okres roku poprzedzającego. Ewaluacja ex-post przeprowadzona zostanie jednokrotnie w 2027 roku i obejmie okres od momentu rozpoczęcia wdrażania do momentu badania ewaluacyjnego.

Dane pozyskiwane w procesie monitoringu i ewaluacji stanowią będą podstawę do ewentualnej aktualizacji zapisów Strategii, formułowania kolejnych celów oraz budowania potencjału Partnerstwa.

8. Opis procesu zaangażowania partnerów społeczno-gospodarczych (partycypacja społeczna)

Zgodne z zapisami art. 34 ust. 15 p. 6 oraz art.36 ust.8 p.6 ustawy o zasadach realizacji zadań finansowanych ze środków europejskich w perspektywie finansowej 2021–2027 proces przygotowywania Strategii oraz zaplanowany w niej proces wdrażania został zaprojektowany z uwzględnieniem udziału społeczeństwa w tym z uwzględnieniem przedstawicieli partnerów społeczno-gospodarczych, właściwych podmiotów reprezentujących społeczeństwo obywatelskie, podmiotów działających na rzecz ochrony środowiska, podmiotów odpowiedzialnych za promowanie włączenia społecznego, praw podstawowych, praw osób niepełnosprawnych oraz równości płci i niedyskryminacji.

Podmiotem odpowiedzialnym za opracowanie Strategii i koordynację wszystkich prac była powołana w tym celu Grupa Robocza która została wyłoniona spośród Członków Stowarzyszenia, reprezentujących wszystkie gminy obszaru MOF Gorlice.

W czasie opracowania strategii uwzględniono zasady horyzontalne, w tym: dotyczące poszanowania praw podstawowych oraz przestrzeganie Karty praw podstawowych Unii Europejskiej; zasad równości kobiet i mężczyzn; zasady równości szans i niedyskryminacji ze względu na płeć, rasę lub pochodzenie etniczne, religię lub światopogląd, niepełnosprawność, wiek lub orientację seksualną, w tym zasadę dostępności dla osób z niepełnosprawnościami; zgodność działań z celem wspierania zrównoważonego rozwoju określonego w art. 11 TFUE oraz z uwzględnieniem celów ONZ dotyczących zrównoważonego rozwoju, a także porozumienia paryskiego i zasady „nie czynić poważnych szkód”. Zasady horyzontalne będą uwzględniane również podczas procesu wdrażania Strategii.

Włączenie społeczności w tworzenie Strategii realizowano w ten sposób zapewniający zróżnicowane środki komunikacji, a także zróżnicowane kanały dotarcia z informacjami na temat podejmowanych działań (elektroniczne oraz tradycyjne), tak aby osoby o zróżnicowanych cechach demograficznych i psychospołecznych mogły wziąć udział w procesie tworzenia dokumentu. Istotne, że w przeważającej części były to środki umożliwiającą komunikację dwustronną. Oznacza to, że komunikaty formułowane były nie tylko przez członków Grupy

roboczej bezpośrednio pracujących nad Strategią, ale także przez zainteresowane podmioty zewnętrzne. W przeprowadzonych konsultacjach społecznych na potrzeby opracowania Strategii zastosowane zostały adekwatne do potrzeb partycypacyjnych, następujące metody partycypacyjne:

1. Otwarte spotkania w formie warsztatu strategicznego na terenie każdej z gmin obszaru MOF Gorlice (21.07.2022 Miasto Gorlice, Gmina Sękowa, 22.07.2022 Gmina Gorlice)
2. Badania ankietowe wśród mieszkańców obszaru MOF Gorlice (ankieta on-line 10.06 - 31.07.2022)
3. Konsultacje Diagnozy obszaru MOF Gorlice (maj 2023, w tym on – line 16 - 30.05.2023)
4. Punkt konsultacyjny w biurze Stowarzyszenia (ciągle)
5. Spotkania Grupy roboczej (raz na kwartał)
6. Warsztaty strategiczne (lipiec 2022, grudzień 2022)
7. Spotkania Rady ds. ZIT (sierpień 2023)
8. Konsultacje Strategii (25.08-25.09.2023)

Diagnoza obszaru MOF Gorlice oraz opracowanie Strategii opierały się na zaangażowaniu partnerów i lokalnych liderów, a badanie opinii publicznej zapewniło partycypację mieszkańców w procesie strategicznym.

W oparciu o wyniki diagnozy określono kluczowe wyzwania obszaru MOF Gorlice. Grupa robocza w oparciu o diagnozę i badanie ankietowe ustaliła kluczowe cele strategiczne i kierunki działań.

Podczas warsztatów strategicznych zdiagnozowano kluczowe problemy oraz wyzwania w zakresie ochrony bioróżnorodności obszaru oraz zrównoważonego transportu i poprawy bezpieczeństwa ruchu drogowego.

Podczas spotkań Grupy Roboczej opracowano projekty fiszek dla kluczowych projektów.

Projekt strategii został poddany konsultacjom społecznym na przełomie sierpnia i września 2023. Stowarzyszenie oraz Partnerzy zamieścili dokument na swoich stronach internetowych wraz z informacją o możliwości zgłaszania uwag. Projekt strategii został przedstawiony Radzie ds. ZIT która mogła się do niego odnieść zgłaszając swoje uwagi.

Do uzupełnienia po zakończonym procesie konsultacji.

Partycypacja społeczna na etapie realizacji strategii związana będzie z realizacją poszczególnych projektów oraz procesem zarządzania, w tym w szczególności monitoringu i ewaluacji. Rada ds. ZIT, podczas corocznych spotkań analizowała będzie raporty z monitoringu oraz ewaluacji, formułując wnioski dotyczące braku lub potrzeby aktualizacji Strategii.

Raporty z monitoringu i ewaluacji podawane będą do publicznej możliwości, a zainteresowani interesariusze będą mogli zgłaszać swoje wnioski i postulaty dotyczące wdrażania Strategii Grupie Roboczej ds. Strategii.

Partycypacja społeczna realizowana będzie także na etapie ewaluacji Strategii – jednym z jej celów będzie pozyskanie od interesariuszy informacji pozwalających ocenić stopień realizacji rezultatów strategii oraz jej długookresowego oddziaływania.

Partnerstwo prowadzi stronę internetową, na której udostępnia wszelkie dokumenty tworzone w procesie strategicznym (transparentność działań) oraz umożliwia zgłaszanie uwag i pomysłów w procesie konsultacji.

9. Spis tabel i rysunków

Ryc. 1 Położenie MOF Gorlice na tle Polski, województwa małopolskiego oraz powiatu gorlickiego	6
Ryc. 2 Delimitacja miejskich obszarów funkcjonalnych w Małopolsce.....	7
Ryc. 3 Dostępność komunikacyjna MOF Gorlice.....	14